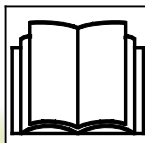


AVANT[®]

423

Kezelési kézikönyv 2019-



Olvassa el ezt a kezelési kézikönyvet, a biztonsági feliratokat és egyéb biztonsági utasításokat a rakodógép üzemeltetésének megkezdése előtt. Amennyiben nem tartja be ezeket az utasításokat, fennáll a súlyos sérülés veszélye. Tartsa meg az összes kézikönyvet a későbbi iránymutatáshoz.

TARTALOMJEGYZÉK


Bevezetés.....	3	L fülke.....	33
Biztonsági előírások.....	4	Munkalámpa-készlet.....	34
Rendeltetészerű használat.....	4	Fényszóró, sárga forgófény, villogó és fény visszaverő készlet.....	34
A biztonság mindenek előtt.....	5	Figyelmeztető forgófény.....	34
Nehéz terhek kezelése.....	6	Vonószerkezet.....	34
Lejtőkön végzett munka.....	8	Extra ellensúlyok.....	34
Személyes biztonsági és védőeszközök.....	9	A motor beindítása.....	35
Biztonsági keret (ROPS) és biztonsági tető (FOPS).....	9	Motorblokkfűtés.....	35
Elektromos rendszer és az akkumulátor kezelése.....	10	A motor leállítása.....	36
Tűzvédelem.....	10	Hajtásvezérlés.....	37
Jótállás.....	11	A gép kormányzása.....	38
A rakodógép bemutatása.....	13	Adapterekre vonatkozó követelmények.....	39
A rakodógép beazonosítása.....	13	Az adapterek csatlakoztatása.....	40
A motor beazonosítása.....	13	Adapter hidraulikatömlőinek csatlakoztatása.....	41
A rakodógép fő részei.....	14	Hidraulikarendszer nyomásának leeresztése.....	41
Feliratok és matricák.....	15	Szállításra vonatkozó utasítások és lekötesí pontok.....	42
Műszaki adatok.....	19	A keretzár felszerelése.....	42
A motor műszaki adatai.....	20	Vontatás.....	42
Az üzemanyagra vonatkozó követelmények.....	20	Emelés.....	43
Motorolajra vonatkozó követelmények.....	20	A gép tárolása.....	43
Gumiabroncsok.....	20	Karbantartás és szervizelés.....	44
Segédhidraulika olajárama.....	21	Biztonsági előírások.....	45
Billentő terhelés.....	22	A hidraulikus rendszerek karbantartása.....	45
Billentő terhelés.....	22	Napi felülvizsgálatok és karbantartás.....	46
Terhelési diagram.....	22	Szerviz, motor.....	46
Meghatározott üzemeltetési kapacitás.....	23	Szervizelési ütemterv.....	47
Üzemeltetési utasítások.....	24	Napi felülvizsgálatok és karbantartás.....	48
Üzemeltetés kezelőszervei.....	24	Tankolás.....	48
Rakodógép vezérlése, kiegészítő hidraulika és egyéb funkciók.....	25	A rakodógép általános állapota.....	48
Műszerfal.....	26	A rakodógép tisztítása.....	49
Visszajelző lámpák.....	26	A rakodógép zsírítása.....	50
Biztonsági öv és ülésállítási.....	27	Hidraulikaolaj-szint.....	52
Akkumulátorleválasztó kapcsoló.....	28	Munkavégző adapter és reteszeltése.....	52
Vezérlőelemek a lábtérben.....	28	Motorolajszint.....	53
Szerviztámasz és keretzár felszerelése.....	28	Hűtőfolyadék-szint ellenőrzése.....	53
Hajtáskioldó szelep.....	29	Víz az üzemanyagban.....	53
Rögítőkék-kar.....	29	Légszűrőelem.....	53
Csúszásgátló szelep.....	29	Akkumulátor és elektromos kábelek.....	54
A rakodógép vezérlése.....	30	Kormányzás és hajtásvezérlés.....	54
Teleszkópos gép.....	30	A gép mozgásai.....	54
Úszógép.....	30	Főbiztosítékok.....	55
Billentőadapter.....	31	Izzók.....	55
A segédhidraulika használata.....	32	Hidraulikaolaj-hűtőventilátor biztosítéka.....	55
Joystick a segédhidraulika vezérlőgombjaival.....	32	Indítás külső áramforrásról és segéd-tápellátás.....	55
Adaptervezérlő kapcsoló-csomag.....	32	Szűrők.....	56
Extra segédhidraulika-kivezetések, elől és hátr.....	33	Hibaelhárítás.....	57
		Szervizfüzet.....	58
		EK megfelelőségi nyilatkozat, CE tanúsítvány.....	59

Bevezetés

Az AVANT TECNO OY vállalat köszöni, hogy Ön megvásárolta ezt az AVANT rakodógépet. Ez a kompakt rakodógép az Avant tervezésben és gyártásban megszerzett nagy tapasztalatának eredménye. Kérjük, hogy teljesen olvassa végig és értse meg a jelen kézikönyv tartalmát, mielőtt a rakodógépet üzemeltetné. Ez a kezelési utasítás az alábbiakban segíti Önt:

- a gép biztonságos és hatékony működtetése,
- a kockázattal járó vagy veszélyes helyzetek felismerése és megelőzése,
- a gép jó állapotának megőrzése és a lehető leghosszabb élettartam elérése.

Az alábbi figyelmeztető szimbólumokat és jelszavakat használjuk végig ebben a kézikönyvben az olyan tényezők megjelölésére, amelyeket a személyi sérülések vagy dologi károk kockázatának csökkentése érdekében figyelembe kell venni:

	FIGYELMEZTETÉS: BIZTONSÁGI RIASZTÁS SZIBÓLUMA
	<p>A szimbólum jelentése: „Vigyázzon, legyen óvatos! Az Ön biztonsága a tét!”</p> <p>Ez a biztonsági szimbólum a kézikönyvben lévő fontos biztonsági tájékoztatásokra vonatkozik. Azonnali veszélyre figyelmeztet, amely súlyos személyi sérülést okozhat Önnek vagy másoknak a berendezés közelében.</p> <p>A biztonsági riasztás szimbóluma önmagában és a vonatkozó biztonsági állítással együtt fontos, a biztonságra vonatkozó üzeneteket jelez a kézikönyvben. Arra használjuk, hogy felhívjuk figyelmét azokra az utasításokra, amelyek az Ön személyes vagy más személyek biztonságát érintik. Ha ezt a szimbólumot látja, legyen óvatos, az Ön biztonsága forog veszélyben, figyelmesen olvassa el az utána álló üzenetet és tájékoztassa a többi kezelőt is.</p>

VESZÉLY Ez a jelszó veszélyes helyzetet jelöl, amelyet ha nem kerülnek el, az súlyos, akár halálos sérülést fog okozni.

FIGYELMEZTETÉS Ez a jelszó esetleges veszélyes helyzetet jelöl, amelyet ha nem kerülnek el, az súlyos, akár halálos sérülést okozhat.

FIGYELEM Ezt a jelszót akkor használjuk, amikor kisebb sérülés következhet be, ha nem megfelelően követik az útmutatásokat.

MEGJEGYZÉS

Ez a jelszó tájékoztatást jelöl a berendezés helyes üzemeltetéséről és karbantartásáról. Ezt a biztonsági riasztás szimbólum nélkül használjuk. Amennyiben nem veszi figyelembe a szimbólummal együtt szereplő útmutatásokat, az a berendezés meghibásodás miatti leállásához vagy egyéb vagyoni kárhoz vezethet.

Győződjön meg arról, hogy az összes fontos kézikönyv rendelkezésre áll



A berendezés téves használata súlyos, akár halálos sérüléseket okozhat - Győződjön meg arról, hogy figyelmesen elolvasta az összes vonatkozó kézikönyvet és útmutatót, valamint tartsa azokat az összes kezelő számára hozzáférhető helyen.

Az egyes munkavégző adapterek használata bizonyos tájékozottságot követel meg a helyes használatra, a felszerelésre, a biztonságra és arra vonatkozóan, hogyan kerüljünk el veszélyes helyzeteket. A munkavégző adapter olyan kockázatot jelenthet, amely az egyéb adapterekkel történő gépüzemeltetés során nem állt fenn. Mindig figyelmesen olvassa el az egyes munkavégző adapterek kezelési útmutatóját.

Bármilyen kérdés, szerviz, alkatrész vagy a gép üzemeltetésével kapcsolatos bármilyen probléma esetén lépjen kapcsolatba a helyi AVANT forgalmazójával.

Ezt a kezelési utasítást tartsa mindig a géppel együtt. Ha ez a kézikönyv elveszne, kérjen egy új példányt az Avant forgalmazótól. Amennyiben továbbértékesíti gépét, ne felejtse a géppel együtt átadni ezt az utasítást is az új tulajdonosnak.



Győződjön meg arról, hogy a rakodógép jelen kezelési utasításán túl megkapta és elolvasta a motor eredeti kezelési utasítását is. Be kell tartani a motorra vonatkozó útmutatásokat. Ha ellentmondásos információt talál, a rakodógép kezelési utasításában szereplő információt kell betartani.



Minden adapterhez mellékelve van a saját kezelési utasítása. A kezelési kézikönyv a biztonságra, a munkavégző adapter csatlakoztatásának módjára, használatára és karbantartására vonatkozóan fontos információt tartalmaz.

Rendeltetésszerű használat

Az AVANT 423 egy derékcsuklós kompakt rakodógép, amelyet arra terveztek és gyártottak, hogy mind professzionális, mind magánhasználatra alkalmas legyen. A rakodógép felszerelhető az Avant Tecno Oy által kínált munkavégző adapterekkel, ami számos különböző munkát tesz lehetővé. A gép univerzális használhatósága, a kapcsolható munkavégző adapterek sokoldalúsága és különbözősége miatt használat előtt mindig olvassa és sajátítsa el az adapterre vonatkozó kezelési utasítást is, és tartsa be az abban foglalt előírásokat. A gépet kezelő minden személynek be kell tartania a munkavégzésre vonatkozó biztonsági előírásokat és minden egyéb, a biztonságos és egészséges munkavégzéshez kapcsolódó általános szabályt, valamint a közúti közlekedésre vonatkozó előírásokat.

Ne feledje, hogy a biztonság több tényezőtől áll össze. A munkavégző adapterrel felszerelt rakodógép nagy teljesítményű és súlyos személyi sérülést, valamint anyagi kárt okozhat, ha tévesen vagy felelőtlenül kezelik. Ne használjon semmilyen adaptert addig, míg el nem sajátította annak kezelését és nincs tisztában az azzal kapcsolatos veszélyforrásokkal.

Ezt a rakodógépet úgy tervezték, hogy a lehető legkevesebb karbantartást igényelje. A kezelő elvégezheti a rutinszerű karbantartási műveleteket. De vannak nagyobb karbantartást igénylő szervizműveletek is, amelyeket csak szakértő szervizszemélyzet tud elvégezni. Javítási/karbantartási tevékenység csak megfelelő védőruházatban, illetve védőeszközökkel végezhető. Kizárólag gyári alkatrészek használhatók. Sajátítsa el a jelen kézikönyvben foglalt javítási és karbantartási feladatokat.

Ha a rakodógép üzemeltetésével vagy karbantartásával kapcsolatban valamiben nem biztos, vagy bármilyen kérdéssel, szervizeléssel, illetve alkatrészrel kapcsolatban lépjen kapcsolatba a helyi AVANT forgalmazóval.

A biztonság mindennek előtt!

Helytelen vagy felelőtlen munkavégzés esetén a rakodógép működtetése súlyos balesetet okozhat. Mielőtt használatba venné a gépet, ismerkedjen meg a gép használatával, valamint olvassa el és értse meg ezt a kezelési utasítást, valamint az összes vonatkozó biztonsági előírást, helyi jogszabályt és a biztonságos munkavégzési gyakorlatot.



Az üzemeltetés megkezdése előtt értse meg a gép sebességkorlátozására, fékezésére, kormányzására és stabilitására, valamint a terhelhetőségére vonatkozó korlátozásokat. Biztosítsa, hogy mindenki, aki ezzel a berendezéssel dolgozik vagy azt kezeli, jól ismerje ezeket a biztonsági óvintézkedéseket. Ha a géppel nincs korábbi gyakorlata, biztosítsa, hogy a művelet környékén ne tartózkodjon senki, amikor biztonságos, nyílt terepen teszteli a gépet.

Olvassa el ezt a kezelési utasítást és az adapter(ek) kezelési utasítását, a motor kezelési utasítását, a biztonsági feliratokat és egyéb biztonsági utasításokat a rakodógép üzemeltetésének megkezdése előtt. Amennyiben nem tartja be a jelen kézikönyvben felsorolt biztonsági óvintézkedéseket, az személyi sérülést és/vagy a berendezés károsodását okozhatja.

Általános biztonsági előírások - Mindig tartsa be az összes utasítást, hogy elkerülje a személyi sérülést

1. Ne feledkezzen meg a helyes munkavégzési helyzetről. A géppel való helyváltoztatás közben üljön kényelmesen a vezetőülésben, lábait az erre kialakított lábtérben tartva, és legalább az egyik kezét tartsa folyamatosan a kormánykeréken.
2. Amikor leült, mindig tartsa becsatolva a biztonsági övet, kezeit és lábait tartsa a kezelő területén belül.
3. Mielőtt kiszállna a vezetőülésből, mindig:
 - Engedje le a rakodógépet és tegye le a sík területre a munkavégző adaptert
 - Kapcsolja be a rögzítőféket
 - Állítsa le a motort, vegye ki a gyújtáskulcsot
4. Lassan és óvatosan kezdje meg a műveletet. Biztonságos és nyílt terepen gyakorolja a gép vezetését, mielőtt bármilyen munkavégző adaptert csatlakoztatna, valamint tartsa be a jelen kézikönyv és a munkavégző adapter kézikönyvének utasításait.
5. A vezérlőkarokat óvatos mozdulatokkal és tétovázás nélkül kezelje. Kerülje el a hirtelen mozdulatokat tehermozgatás közben, hogy elkerülje a teher lezuhanását és a gép stabilitásának elvesztését.
6. Maradjon távol a felemelt gép veszélyzónájától és ne engedjen odamenni senkit.
7. Kezeit, lábait és ruházatát tartsa távol az összes mozgó alkatrésztől, hidraulikus részegységtől és forró felülettől.
8. Bizonyosodjon meg arról, hogy elegendő terület áll rendelkezésre a rakodógép és annak munkavégző adapterei körül a biztonságos mozgáshoz és az adapterhasználatához.
9. Ne szállítson terhet felemelt gémmel. A kanalat vagy munkavégző adaptert mindig a lehető legalacsonyabban tartsa, és tegye le a terhet, mielőtt bármikor kiszállna a gépből.
10. Ezzel a géppel tilos személyt szállítani. Ne szállítson és ne emeljen fel embert kanálban vagy bármilyen egyéb adapterben.
11. Ne lépje túl a billentő terhelést. Ismerkedjen meg a jelen kézikönyvben szereplő terhelési diagramokkal és tartsa be azokat.
12. A géppel való forduláskor soha ne feledkezzen meg arról, hogy a vezetőülés túlnyúlik a kerekek fordulási sugarán (ütközésveszély).
13. Ne használja a rakodógépet robbanásveszélyes környezetben, vagy olyan helyen, ahol robbanásveszélyes por és/vagy gázok tüzet vagy robbanást okozhatnak.
14. Tartsa távol a motortértől a gyúlékony anyagokat.
15. Olvassa el az emelésre, vontatásra és szállításra vonatkozó utasításokat a 42. oldalon.
16. Kapcsolja le az akkumulátorleválasztó kapcsolót, ha bármikor felügyelet nélkül hagyja a gépet.
17. Tartsa be a felülvizsgálatra, szervizelésre és karbantartásra vonatkozó összes utasítást. Ha a gépen bármilyen hibát vagy károsodást észlel, azokat a használat megkezdése előtt el kell hárítani.
18. Bármilyen karbantartás vagy javítás megkezdése előtt mindig állítsa le a motort, engedje le a gépet és engedje le a nyomást a hidraulikus rendszerből. Olvassa el a karbantartásra vonatkozó biztonsági utasításokat a 46. oldalon.
19. Ne hagyja, hogy olyan személy üzemeltesse ezt a rakodógépet, aki nem olvasta el a biztonsági utasításokat és nem ismerkedett meg a rakodógép biztonságos és helyes használatával.
20. Soha ne üzemeltesse a rakodógépet vagy a munkavégző adaptereket, miközben alkohol, drogok, olyan gyógyszerek hatása alatt áll, amelyek befolyásolhatják az ítélőképességet vagy álmoságot okoznak, vagy ha orvosilag egyéb módon nem alkalmas a berendezés működtetésére.



Teher leesése vagy a rakodógém váratlan leengedése - Zúzóóásvesztély. Soha ne feledkezzen meg arról, hogy a gém váratlanul leereszkezhet a stabilitás elvesztése, mechanikus hiba, vagy amiatt, ha másík személy üzemelteti a rakodógém kezelőszerveit, ami zúzóóásvesztélyt jelent. A munkavégző adapter vagy a rakodógém nem arra készült, hogy hosszabb ideig felemelve tartsa a terhet. Engedje le a munkavégző adaptert, mielőtt elhagyná a vezetőülést. A rakodógém stabilitása a vezetőülés elhagyásakor megváltozhat, ami a gép felborulását okozhatja.



Hidraulikus nyomás - Sérülésvesztély. A kifolyó, nyomás alatt álló hidraulikaolajnak elegendő ereje van ahhoz, hogy áthatoljon a bőrön, amely súlyos személyi sérülést okoz. Soha ne kézzel keresse meg az esetleges szivárgást a hidraulikus rendszerben — használjon inkább egy kartonpapír-darabot. Mielőtt szétcsatlakoztatna bármilyen szerelvényt vagy bármilyen javítási munkát végezne, engedje le a maradvány hidraulikanyomást. Azonnal forduljon orvoshoz, ha a hidraulikaolaj áthatolt a bőrén, mert az rövid időn belül súlyos sérülést okozhat.



Személyek leesése - Zúzóóásvesztély. Soha ne használja a rakodógépet vagy annak munkavégző adaptereit személyek felemelésére vagy bármilyen módon munkavégző állásként, még ideiglenesen sem. Soha ne másszon fel a rakodógépre vagy a munkavégző adapterre. Ülőhelyek: csak egy személy részére, munkavégző adaptertől függetlenül.



Zúzóóásvesztély a mozgó rakodógém miatt - Akassza be a rögzítőféket, mielőtt munkát végezne a rakodógém közelében. Tartsa be a biztonságos megállási eljárást, hogy megelőzze a rakodógém mindennemű mozgását. Kerülje a rakodógém dombra történő leparkolását. Amennyiben dombon kell parkolni, használjon ékeket vagy egyéb kiegészítő eszközt, módszert, hogy megakadályozza a rakodógém elmozdulását.



Leeső tárgyak veszélye - Győződjön meg arról, hogy a teher biztosan helyezkedik el az adapteren. Soha ne billentsen vissza munkavégző adaptert, ha az magasra van emelve. Győződjön meg arról, hogy a rakodógém fel van szerelve ROPS vázzal és FOPS védőtetővel, azok jó állapotban vannak és nincs rajtuk látható károsodás. Győződjön meg arról, hogy a munkavégző adapter megfelelően van reteszelve.



Az Ön biztonsága érdekében biztonsági berendezések vannak felszerelve - Soha ne módosítson és ne kerüljön meg egy biztonsági funkciót se. A biztonsági funkciók az Ön biztonsága érdekében vannak felszerelve. Soha ne módosítsa és ne akadályozza a rakodógém egyik biztonsági berendezését se. Ha azt észleli, hogy egy rendszer nincs jó állapotban, akkor hagyja abba a rakodógém használatát és biztosítsa, hogy az meg legyen javítva.



FIGYELMEZTETÉS



Becsípődési pontok - Kerülje el a rakodógép saját keretébe, valamint a rakodógép és a falak közé történő becsípődést - Minden testrészét tartsa a biztonsági kereten belül. A csuklós keret elmozdulásai becsípődési veszélyeket jelentenek. Fejét, kezeit és lábait tartsa a rakodógép belsejében. Legyen különösen óvatos, miközben falak és fák közelében halad. Kezeit tartsa a kormánykeréken és a joystickon.



FIGYELEM



Kerülje el a lábbecsípődés veszélyét - Ne fordítsa el a kormánykereket, miközben valaki a rakodógéphez közel áll. Ha elfordítja a csuklós vázat, azzal becsípődési veszélyt okoz annak a személynek, aki a rakodógép kerekei közelében tartózkodik. Soha ne markolja a kormánykereket, miközben beszáll a vezetőülésbe vagy kiszáll onnan, hogy megakadályozza a váz elfordulását. Ha valaki közel kerül a rakodógéphez, akkor állítsa meg a rakodógépet. Ellenőrizze le, hogy a szabványosnál nagyobb kerekek elegendő helyet hagynak a kerekek között a biztonságos használathoz.

Nehéz terhek kezelése



FIGYELMEZTETÉS

Körültekintően kezelje a rakodógépet - Borulásveszély

- Vegye figyelembe az összes utasítást és figyelmeztető matricát, hogy elkerülje a rakodógép felborulását.
 - Mindig tegye le a terhet a talajra mielőtt elhagyná a vezetőülést.
 - Tartsa a terheket a lehető legalacsonyabban és a lehető legközelebb a rakodógéphez.
 - Teherfelvétel és szállítás közben igyekezzen folyamatosan a lehető legegyszerűbben tartani a gép vázát.
 - Soha ne húzzon a rakodógéppel nehéz terhet magasról – pl. teherautóról, polcra stb.
- Nehéz terheket mindig csak szilárd, sík talajon kezeljen, miközben lassan halad a géppel.
 - Egyenetlen vagy lejtős terepen jelentősen csökken a biztonságos üzemi terhelés, (lásd a 23. oldalt is)
 - Iránymutatónak használja a jelen kézikönyv diagramjában látható maximális terheléseket.
 - Az összes besorolt üzemi kapacitást azt feltételezve adták meg, hogy a gép szilárd alátámasztó talajon vízszintesen áll. Ha a gépet olyan körülmények között üzemeltetik, amely ezektől a feltételektől eltér (pl. puha vagy egyenetlen talajon, lejtőn vagy ha lejtőn kell megterhelni), Önnek ezeket a körülményeket számításba kell vennie.
 - Ne feledje, hogy a tényleges teherhordó kapacitás nagymértékben függ az üzemeltetési körülményektől és az irányítás módjától.
 - Különösen legyen óvatos, amikor a terhelésérzékelő visszajelzője aktív. A terhelésérzékelőre vonatkozó további tájékoztatásért lásd a 23. oldalt.
 - Amikor nehéz terheket emel, tartsa a rakodógép csuklós vázát egyenes helyzetben. Ha a rakodógépet a teher kezelése közben elfordítja, a rakodógép stabilitása lecsökken és ez felboríthatja a gépet.
 - Extra hátsó súlyok vagy ballaszt abroncsok használata javasolt. További opciókért lásd a 34. oldalt.
 - Győződjön meg arról, hogy betartja a javasolt abroncsnyomásokat.
 - Ügyeljen arra, hogy a nehéz teher vagy a rakodógép és a teher súlypontja közötti nagy távolság befolyásolja a rakodógép egyensúlyát és kezelését.
 - Ha felbecsüli a rakodógép emelési kapacitását, ne feledje számításba venni a munkavégző adapter súlyát.

Ha bármikor nehéz terheket vagy nehéz munkavégző adaptereket kezel:



FIGYELEM



Túlterhelés - Felborulás veszélye.

A rakodógép nagy emelési kapacitása lehetővé teszi, hogy felülmúljuk a rakodógép stabilitását a terhek kezelésekor. Olvassa el a maximális emelési kapacitásra és a teherkezelésre vonatkozó utasításokat ebben a kezelési kézikönyvben. Ha betartja az utasításokat, az csökkenti a gép első tengelyen át történő felborulásának kockázatát, de a kezelőnek ügyelnie kell a gép korlátozásaira és be kell tartania a biztonságos munkavégzési gyakorlatot, hogy megakadályozza a gép felborulását.



FIGYELMEZTETÉS

Csuklós váz - Felborulás veszélye.

Ha a csuklós vázat elfordítja, az lejtős terepen, vagy nagy sebességgel történő haladásakor a rakodógép felborulásához vezethet. Soha ne fordítsa a vázat a lejtő felé, miközben lejtős talajon dolgozik. Mindig lassan haladjon, amikor terhet szállít vagy ha fordul a géppel.



FIGYELMEZTETÉS

A hirtelen mozgások felboríthatják a gépet - Felborulás veszélye.

Az olyan mozgások, mint a megállás, kanyarodás vagy a gém szaggatott leengedése, a stabilitás elvesztéséhez vezethetnek. Mindig lassan haladjon és nagyon óvatosan kezelje a rakodógép kezelőszerveit, különösen a nehéz terhek kezelésekor.

Amennyiben a rakodógép felborul:

Óvatos működtetéssel és a jelen kézikönyvben megadott utasítások alkalmazásával akadályozza meg a rakodógép felborulását. De fontos tudnia, mit tegyen akkor, ha a gép felborul.



FIGYELMEZTETÉS

A rakodógép felborulása esetén a ROPS váz által okozott zúzódás veszélye - Mindig használja a biztonsági övet és maradjon a ROPS biztonsági keret által védett térben.

Mindig tartsa magán a biztonsági övet, hogy a vezetőülésen maradjon és hogy elkerülje a talaj és a felboruló rakodógép közé szorulást.

MEGJEGYZÉS

Amennyiben a rakodógép

felborul: Azonnal kapcsolja ki a rakodógép motorját. Ha a felborult rakodógép motorját és szivattyúit járhatja, az gyorsan tönkreteszi azokat, valamint hidraulikaolaj és üzemanyag folyik ki. Amint lehet, emelje vissza a rakodógépet a kerekeire, hogy megelőzze az üzemanyag és az olajok kiömlését. A rakodógép sok esetben visszaemelhető a kerekeire, ha van néhány ember, aki felemeli azt a ROPS keretről. Motorolaj szivároghat a motor belsejében, ami jelentős motorkárosodást okoz, ha a motort a rakodógép felborulása után megpróbálják újraindítani. Lépjen kapcsolatba a szervizzel, mielőtt megpróbálná újraindítani a motort.

Lejtőkön végzett munka

Csak sík talajon rakodjon fel és le, illetve forduljon a géppel. Egyenetlen talajon lassan haladjon. Ne forduljon rá túl meredek szögben a lejtőre - figyeljen az árkokra, az aknák bűvönnyílásaira és a meredek lejtőkre.

Ne parkoljon a géppel lejtős területen. Amennyiben ez elkerülhetetlen, kapcsolja be a rögzítőféket és lehetőleg fordítsa a gépet oldalra, és tegye le a terhet. Ha szükséges, tegyen ékeket a kerekek mögé.

Alacsony sebességtartományt használjon, amikor dombos vagy egyenetlen terepen halad.



Felborulás veszélye - A terheket mindig tartsa a talajhoz közel. A rakodógép stabilitása és teherkezelési kapacitása lejtős terepen jelentősen lecsökken, a maximális emelési kapacitás pedig csak szilárd, sík talajon érhető el. Vízsztiesen megdöntött terepen a terhet a talajhoz közel kell tartani, és soha nem szabad magasra emelni.

Fulladásveszély - Biztosítson szellőzést



A motor kipufogógázai szénmonoxidot (CO) tartalmaznak, amely láthatatlan, szagtalan mérgező gáz. Ha a rakodógépet zárt térben vagy gyenge szellőzésű területen használja, az percekben belül megölheti Önt.

Soha ne üzemeltesse a rakodógépet beltérben vagy részben körbezárt területeken, csak ha meggyőződött arról, hogy külön szellőztetőrendszer van felszerelve. A belsőégésű motorral felszerelt rakodógépek egyéb szennyezőanyagok mellett széndioxidot (CO₂) is termel, és bizonyos körülmények mellett szénmonoxidot (CO) is kibocsát, amely gyorsan felszaporodhat a veszélyes szintre. **Soha ne hagyja járva a motort garázsban vagy istállóban.** A rakodógépet csak kültéren üzemeltesse, ablakoktól, ajtóktól és szellőzőktől távol.

A belélegzett levegőben a megemelkedett széndioxid- vagy szénmonoxid-szintet nem lehet észrevenni az erre kialakított mérőberendezés nélkül. A szénmonoxid-mérgezés jelei többek között: émelygés, fejfájás, szédülés, álomosság és eszméletvesztés.

Ha bárki szénmonoxid-mérgezés jeleit mutatja, az menjen friss levegőre és forduljon orvoshoz.

A dízel kipufogógáz tartalmaz káros vegyi anyagokat is. Kerülni kell a kipufogógázokkal történő hosszabb idejű érintkezést. Jól szellőztesse át a beltéri tereket, pl. a rakodógép beindítása után. A dízel kipufogógáz szaga vagy színe nem árulja el, hogy veszélyes-e a széndioxid vagy a szénmonoxid szintje a belélegzett levegőben.

Személyes biztonsági és védőeszközök

Használjon védőruházatot és személyes védőeszközöket.

- Védekezzen az olyan személyes kockázati tényezők ellen, mint pl. a zajterhelés, porterhelés, vagy az adapterekből kirepülő anyagrészecskék.
- Tartsa be a védőeszközökre vonatkozó szabályokat. Használjon szemvédőt és munkavédelmi sisakot, vagy szükség esetén egyéb védelmi berendezést is.
- Olvassa el a használandó adapter kezelési utasítását is, a munkavégzéshez használandó személyes védőeszközökről.



- A vezetőülésben a zajszint meghaladhatja a 85 dB(A) értéket. Viseljen hallásvédőt, miközben a rakodógéppel dolgozik.



- Viseljen védőkesztyűt.



- Viseljen munkavédelmi bakancsot mindig, amikor a rakodógéppel dolgozik.



- Hidraulikus alkatrészekkel kapcsolatos műveletekhez használjon munkavédelmi szemüveget.



- Mindig legyen becsatolva a biztonsági öve a gép üzemeltetése alatt.



- Ha építkezési helyszínen végez munkát, kemény munkavédelmi sisak is javasolt, és kötelező is lehet, még a rakodógépen lévő, a leeső tárgyak ellen védő váz (FOPS) ellenére is.



- A munkától és a munkaterülettől függően légzésvédő maszk is szükséges lehet. Tudjon meg többet az egyéb szükséges biztonsági berendezésekről az adott munkavégzés helyszínén.



FIGYELEM

Szilícium-dioxid porra vonatkozó figyelmeztetés. Ha hosszabb ideig van kitéve kristályos szilícium-dioxid pornak, az szilikózis nevű tüdőbetegséget okozhat. A foglalkozás-egészségügyi és munkavédelmi előadók azt javasolják, hogy korlátozottan tegye ki magát pornak, amely a legtöbb földmozgatással járó és egyéb munkavégzési helyen is jelen van. Ahol lehet, kerülje a por felkeverését, tartsa a rakodógép fülkáját pormentesen, ha szükséges, akkor használjon légzésvédő maszkot.

Biztonsági keret (ROPS) és biztonsági tető (FOPS)

A rakodógép a felborulás ellen védő vázzal (ROPS) és a leeső tárgyak ellen védő tetővel (FOPS) is fel van szerelve. Ezek a biztonsági szerkezetek a kezelő biztonságának fontos részét képezik, és ezeket fel kell szerelni a gépre.

A biztonsági keret (ROPS) megvédi a kezelőt a gép felborulása esetén. Mindig legyen becsatolva a biztonsági öve a gép ROPS kerettel történő üzemeltetése alatt. Az összes fülkeváltozatot tesztelték ROPS és FOPS szempontjából, és minősítést kaptak.

Zúzdásveszély - Mindig tartsa felszerelve a biztonsági szerkezeteket



FIGYELMEZTETÉS

Soha ne vegye le a biztonsági szerkezeteket, ne módosítsa és ne kísérelje meg azokat javítani.

Ha valamelyik sérült, akkor lépjen kapcsolatba a szervizzel. Mindig kapcsolja be a biztonsági övet, hogy a védőkeret által védett területen belül maradjon.

Értse meg a leeső tárgyak ellen védő szerkezet (FOPS) korlátozásait. A rakodógép 1. szintű FOPS tetővel van ellátva, amely mérsékelt behatások ellen nyújt védelmet.

Módosítások

A gépen végzett bármilyen módosítást előzetesen jóvá kell hagyatni egy felhatalmazott Avant -képviselővel. Ha Ön a rakodógépet vagy munkavégző adaptert módosít, az veszélyessé válhat és súlyos, akár halálos sérüléseket okozhat. A jogosulatlan módosítások megnövelhetik a balesetek és károk kockázatát, valamint lerövidíthetik a gép üzemi élettartamát. A motoron végzett módosítások a továbbiakban nem biztosítják az emissziószabályozás szerinti megfelelést. Kizárólag eredeti alkatrészeket használjon, hogy biztosítsa a termék biztonságos üzemeltetési állapotát.

Elektromos rendszer és az akkumulátor kezelése

Az akkumulátort mindig óvatosan kezelje. Tartsa be az alábbi biztonsági utasításokat. A rakodógép 12 V-os elektromos rendszerének akkumulátora a rakodógép hátuljánál helyezkedik el, a motor jobb oldalán. Az akkumulátorra és a karbantartási útmutatásokra vonatkozó további tájékoztatásért lásd az 56. oldalt.



FIGYELMEZTETÉS

Az akkumulátor rövidzárlata tüzet vagy robbanást okozhat. Mielőtt a motoron vagy a berendezésen munkát végezne, csatlakoztassa le az akkumulátort az akkumulátorleválasztó kapcsolóval. Soha ne tegyen fémtárgyat az akkumulátorra. Tartsa tisztán az akkumulátor tetejét.



FIGYELMEZTETÉS

Az akkumulátorsav súlyos bőrgései sérülést okozhat. A sérült akkumulátort különös körültekintéssel kezelje, valamint viseljen megfelelő védőkesztyűt és ruházatot. Az akkumulátor szigetelt fajtájú akkumulátor, ami azt jelenti, hogy soha ne próbálja meg felnyitni az akkumulátort.



FIGYELMEZTETÉS

A savas ólomakkumulátorok töltés közben gyúlékony és robbanékony gázokat termelhetnek. Az akkumulátor töltésekor győződjön meg arról, hogy elégséges a szellőzés. Tartsa távol az akkumulátortól az ívátvezést, szikrát, lángot és az égő dohánytermékeket. Soha ne töltsön fagyott akkumulátort. A fagyott akkumulátor töltés közben felrobbanhat.



FIGYELEM

Az akkumulátor és kivezetései ólmot tartalmaznak, amely ártalmas anyag, és csak a szükséges mértékben kezelje. Szappannal és vízzel mosson kezét az akkumulátor kezelése után.

Ha bármikor az akkumulátort kezeli, az alábbiakról soha ne feledkezzen meg:

- Az akkumulátor korrozív kénsavat tartalmaz, amely súlyos égési sérülést okoz, ha a bőrre kerül. Kerülje a bőrrel vagy ruházattal történő érintkezést. Ha elektrolit kerül a bőrére vagy ruházatára, öblítse le bő vízzel. Amennyiben szembe kerül, öblítse bő vízzel legalább 15 percen keresztül, és azonnal forduljon orvoshoz.
- Az esetleges szikraképződés elkerülése érdekében először mindig a negatív (-) kábelt csatlakoztassa le és ezt csatlakoztassa utoljára.
- Mielőtt csatlakoztatná az akkumulátorkábeleket, győződjön meg arról, hogy a polaritásuk helyes: A hibás csatlakoztatás súlyosan károsítja a motor elektromos rendszerét és szikrákat, tüzet vagy akár az akkumulátor felrobbanását okozhatja.
- Ha többször kiolvad egy biztosíték, keresse meg az okát. Mindig helyes értékű biztosítékot használjon.
- Olvassa el a külső indítássegítés alkalmazásáról szóló utasításokat az 58. oldalon.

Tűzvédelem

Tisztítsa meg a rakodógépet, hogy elkerülje a gyúlékony törmelék felhalmozódását, például por, levelek, széna, szalma stb.

- A dízelmotorok sok olyan alkatrésze van, amely normális használat közben magas hőmérsékleten működik. A tűz elkerülése érdekében, és annak biztosítására, hogy a hűtése biztosított legyen, tartsa tisztán a motort és a motorteret. A motor túlmelegedése lerövidíti annak élettartamát.
- Tankolás közben és a vizsgálatok ill. karbantartás elvégzése alatt tilos a dohányzás.
- Csak jól szellőző helyen töltsön be üzemanyagot és olajokat.
- A szivárgó olaj vagy üzemanyag a forró alkatrészekon begyulladhat. Javítson meg minden sérült vagy szivárgó alkatrészt, mielőtt használná a rakodógépet. Olajat csak akkor tankoljon be, ha van töltsön utána, ha a rakodógép lehűlt.
- Az akkumulátor töltéskor hidrogéngázt fejleszt. Ez a gáz tüzet vagy robbanást okozhat, ha az akkumulátor feltöltését nem megfelelően végzik. Jól szellőző helyen töltsön az akkumulátort, és tartsa távol a gyújtóforrásoktól az akkumulátortól az újratöltés közben. A műanyag burkolatok levételekor a statikus elektromosság szikrákat gerjeszthet, ezért kerülje a műanyag burkolatok kezelését és tisztítását, amikor az akkumulátor töltőre van csatlakoztatva.

Ismerje a munkavégzés helyszín közelében lévő tűzoltó készülékek helyét. Néhány területen kötelező lehet a tűzoltó készülék. Tartson egy univerzális, minősített fajtájú tűzoltó készüléket a rakodógép tárolási helyének közelében hozzáférhető helyen.

A tűzveszély megelőzése érdekében az akkumulátort mindig az akkumulátorleválasztó kapcsolóval csatlakoztassa le. Az akkumulátorleválasztó kapcsolóra vonatkozó további tájékoztatásért lásd a 28. oldalt.



FIGYELMEZTETÉS

Tűzveszély - Amikor nem használja a rakodógépet, mindig kapcsolja le a fő áramellátást. Fordítsa az akkumulátorleválasztó kapcsolót OFF (kikapcsolt) állásba, ha a gép szervizelése előtt bármikor felügyelet nélkül hagyja a rakodógépet. Ha bekapcsolva marad, akkor fennáll a szikrák és a rövidzárlat veszélye a karbantartás alatt, és ha bármilyen elektromos szigetelés hibás.

Avant 423. jótállás

Ez a jótállás kifejezetten csak az AVANT 423 rakodógépre vonatkozik, és nem vonatkozik a vele használt egyik munkavégző adapterre sem. Bármilyen javítás vagy módosítás, amelyet az Avant Tecno Oy előzetes jóváhagyása nélkül végeznek, érvénytelenné teszi ezt a jótállást.

Az üzemeltetés első két évében vagy az első 750 óra időtartamára (amelyik előbb bekövetkezik), az Avant Tecno Oy jótállást vállal bármelyik alkatrész cseréjére vagy bármilyen meghibásodás javítására, ami az alábbi feltételek mellett bekövetkezik:

- 1) A jótállás csak akkor érvényesíthető, ha a termék a gyártó által megadott ütemezés szerint időben minden rendszeres karbantartást megkapott.
- 2) Bármely meghibásodás, amely hanyag, nem megfelelő kezeléssel vagy a gépnek a jelen kézikönyvben megadott, jóváhagyott műszaki adatának túllépéséből adódott, nem tartozik a jótállás hatálya alá.
- 3) Az Avant Tecno Oy nem vállal felelősséget a termék meghibásodásból származó munkamegszakításért vagy bármilyen más, a termék meghibásodásából eredő következményes kárért.
- 4) Csak az Avant Tecno Oy által jóváhagyott cserealkatrészeket, vagy azokkal egyező, eredeti minőségű alkatrészeket használjon a gép szokásos karbantartásakor/javításakor.
- 5) A jótállás nem terjed ki semmilyen kárra, amelyet a nem megfelelő üzemanyag, kenőanyagok, hűtőfolyadék vagy tisztítószer okoztak.
- 6) Az Avant jótállása nem terjed ki semmilyen kopó-fogyó alkatrésze (pl. gumiabroncsok, akkumulátorok, szűrők, szíjak stb.) kivéve, ha egyértelműen látható, hogy ezek az alkatrészek hibásak voltak az eredeti kiszállításkor.
- 7) A jótállás nem terjed ki semmilyen kárra, amely a gyár által jóvá nem hagyott munkavégző adapterek használatából ered.
- 8) Amennyiben gyártási hibára vagy összeszerelési hibára visszavezethető meghibásodás következik be, akkor intézkedjen AVANT gépének az Ön forgalmazójához történő visszaküldéséről, a javítás céljából. A jótállás nem vonatkozik a szállítási és utazási költségekre.

A rakodógép bemutatása

A rakodógép beazonosítása

Írja be rakodógépének azonosítási információit a lenti mezőkbe, ez megkönnyíti az alkatrészek stb. megrendelését.

1. Rakodógép-modell _____

2. Rakodógép sorozatszám _____

3. Motor sorozatszám _____

A rakodógép sorozatszámára rá van nyomtatva a típustáblára, ami a rakodógép-modellt is jelzi.
A motor sorozatszámának helyét a motor kezelési utasításában megtalálja.

Forgalmazó: _____

Kapcsolattartási információk: _____

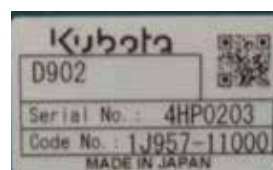
A rakodógép beazonosítása

A rakodógép azonosítótáblája az ROPS biztonsági kerettel és L fülkével felszerelt gépeken a kormánykerék közelében helyezkedik el.



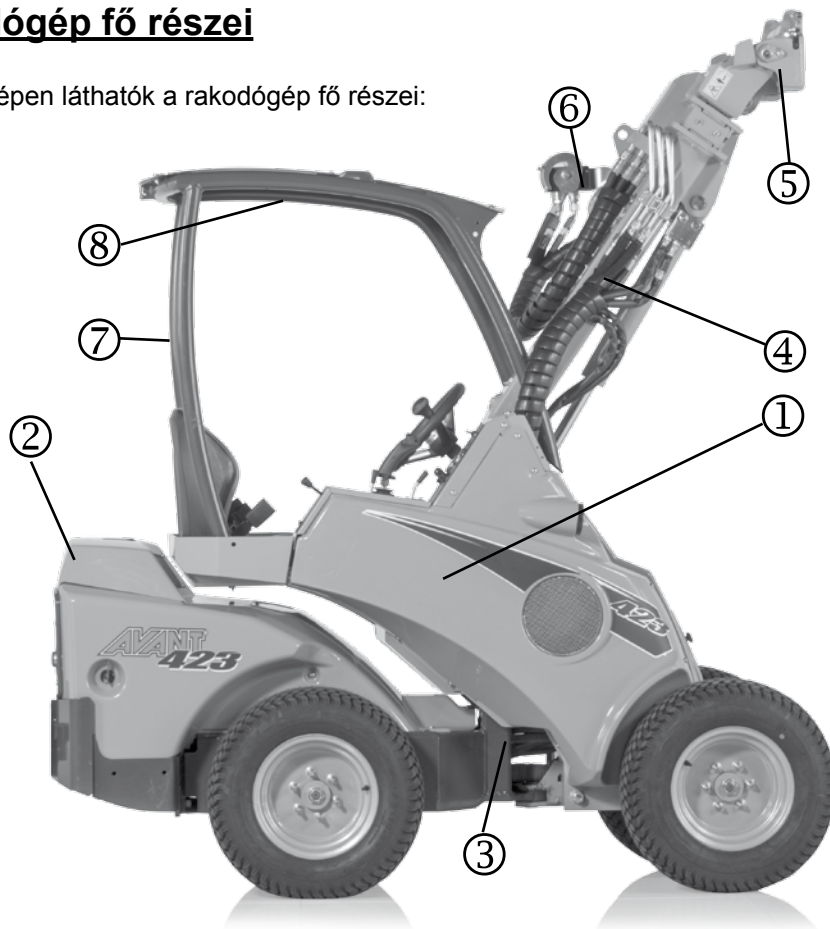
Motor beazonosítása

A motor azonosítótáblája a szelepfedélen helyezkedik el.



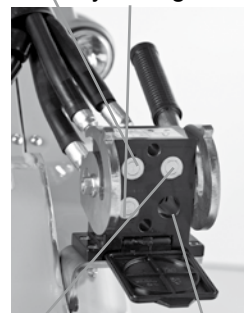
A rakodógép fő részei

Az alábbi képen láthatók a rakodógép fő részei:



Hidraulikus csatlakozók Multiconnector

2. nyomóág
1. nyomóág



Tartályág
Adaptervezérlő
kapcsoló-csomag
aljzata (opció)

① Első keret

Az első keretre van szerelve: vezetőülés, üzemeltetés kezelőszervei, hidraulikus vezérlőszelepek, hidraulikaolaj-tartály, segédhidraulika-kivezetés, első kerekek, rögzítőfék, hidraulikus motorok és a rakodógém az adaptercsatloló lemezzel.

② Hátsó keret

A hátsó keretre van szerelve: motor a tartozékokkal, akkumulátor, üzemanyagtartály, hidraulikaszivattyúk, hátsó kerekek, hidraulikus motorok, ellensúlyok.

③ Csuklós csatlakozás

A csuklós csatlakozás összeköti az első és a hátsó keretet. A rakodógép hidraulikusan kormányzott az első és hátsó keret közé szerelt kormány-munkahenger segítségével. A hidraulikatömlők és az elektromos vezetékek a csuklós csatlakozáson vannak átvezetve.

④ Rakodógém

A rakodógém az első keretre van szerelve egy forgócsappal. Az adaptercsatloló lemez a rakodógém alsó végére van felszerelve. A gém lehet teleszkópos, amely hidraulikusan kitolható 600 mm-re.

⑤ Adaptercsatloló lemez

A munkavégző adapterek az adaptercsatloló lemezhez kapcsolódnak. A lemezen lévő rögzítőcsapok kézzel (standard) vagy hidraulikusan (opció) üzemeltethetők.

⑥ Segédhidraulika-kivezetés

A hidraulikus működtetésű munkavégző adapterek hidraulikatömlői erre a kimenetre vannak felszerelve. A kimenet fel van szerelve a multiconnector gyorscsatlakozó rendszerével és kettős működésű: két nyomóága van és egy tartályága. Az opcionális adaptervezérlő kapcsoló-csomag aljzata is a multiconnectorra van felszerelve. Továbbá opcionálisan felszerelhető egyszeres vagy dupla működésű segédhidraulika-kivezetés a gép hátuljára, vagy dupla működésű kivezetés előre a multiconnector alá.

⑦ ROPS biztonsági borulókeret

A ROPS keret (borulás elleni védőváz) megfelel az ISO 3471:1994 számú normának az 1:1997 módosítással, és az 1:2000 számú műszaki helyesbítéssel.

⑧ FOPS védőtető

A FOPS védőtetőt (leeső tárgyak elleni védőszerkezet) a ROPS keretre kell felszerelni. Megfelel az ISO 3449:2005 szabvány FOPS 1. szintű (1365 J) szempontjainak.

Feliratok és matricák

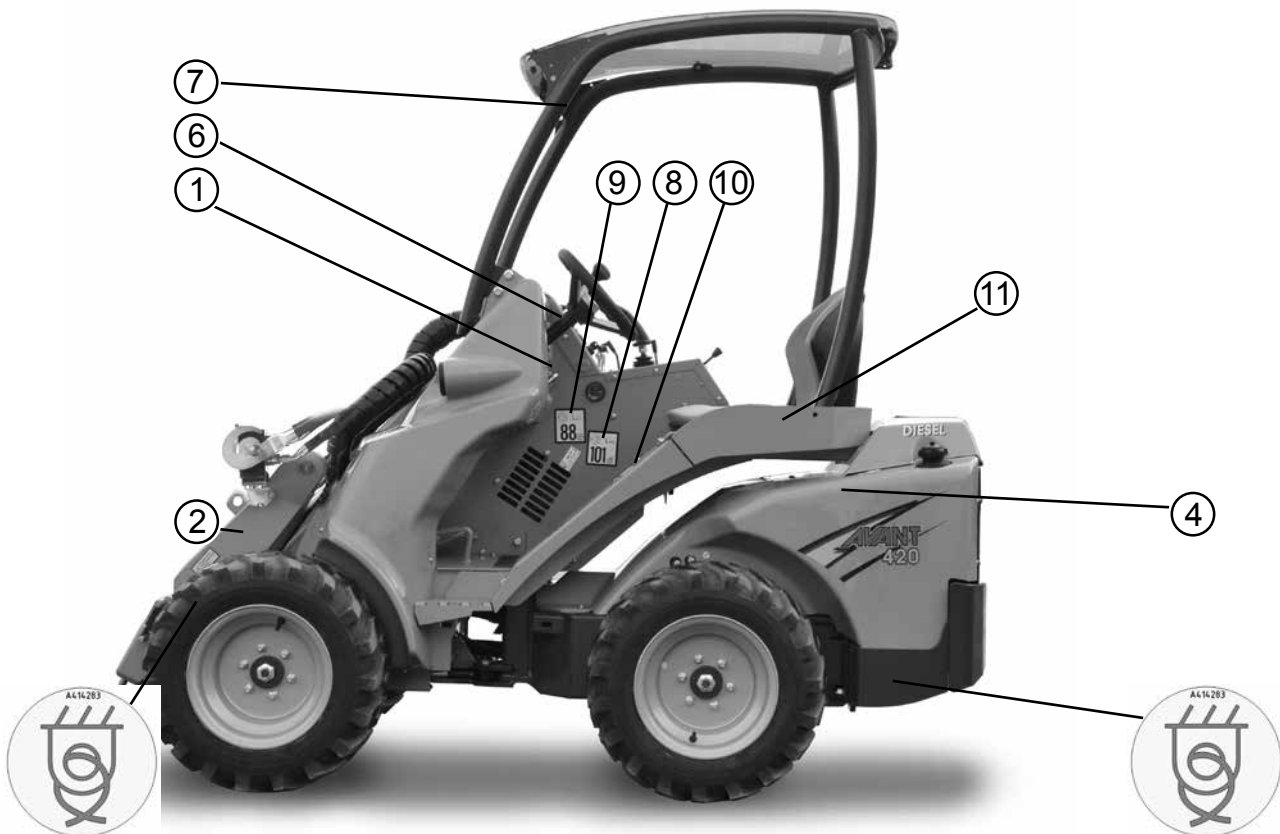
Az alábbi ábrán látható és a következő oldalon felsorolt feliratoknak és matricáknak láthatónak kell lenni a berendezésen. Cserélje ki az összes figyelmeztető címkét, amely már nem egyértelmű vagy teljesen levált. Új címkék az Avant kereskedőn, minősített Avant szervizponton, vagy a borítón megadott kapcsolattartón keresztül beszerezhetők.




Mielőtt új matricát helyez fel, tisztítsa meg a felületet a szennyeződéstől, portól, zsírtól vagy egyéb anyagtól. Húzza le a matrica hátoldalát fedő papírnak egy kis részét, és ragassza a szabaddá vált ragasztóanyagot a megtisztított felületre, ehhez helyesen igazítsa be a matricát. Húzza le a hátoldalt fedő papír többi részét és kézzel simítsa fel a matricát.






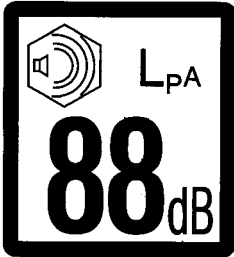


FIGYELMEZTETÉS

A figyelmeztető címkék fontos biztonsági információt tartalmaznak, és segítenek beazonosítani és megjegyezni a berendezéssel összefüggő veszélyeket. Győződjön meg arról, hogy az alábbi feliratok és matricák mindegyike tiszta, sérülésmentes és olvasható. Ha ezek közül bármelyik matrica hiányzik vagy olvashatatlan, azt késedelem nélkül ki kell cserélni. Kérjen új matricákat a helyi Avant forgalmazójától.



Címke	Helye	Termék-kód	Biztonsági üzenet
<p>1</p> 	A kormánykérek alatti panelen.	A417277	<p>FIGYELMEZTETÉS A SÉRÜLÉS VAGY HALÁL ELKERÜLÉSÉRE:</p> <ul style="list-style-type: none"> • Olvassa el a kezelési kézikönyvet a gép használata vagy szervizelése előtt. Vegye figyelembe az összes kiegészítő biztonsági eljárást, a figyelmeztető címkéket és a munkavégző adapter kezelési utasítását. • Viseljen hallásvédőt és egyéb megfelelő személyi biztonsági védőfelszerelést, amely a munkakörülményekhez elő van írva. Ne viseljen laza ruházatot a gép üzemeltetése vagy szervizelése közben. • Mindig használja a biztonsági övet. Soha ne szállítson utast. • Az üzemeltetés megkezdése előtt mindig végezze el a gép napi felülvizsgálatát. • A gép minden kezelőszervét vagy kormánykereket kizárólag akkor üzemeltesse, amikor a vezetőülésben ül. • Kezeit, lábait és ruházatát tartsa távol az összes mozgó alkatrésztől. • Munkavégző adapter csatlakoztatásakor győződjön meg arról, hogy az adaptercsatoló lemez rögzítőcsapjai megfelelően reteszelődnek lent az adapter furataiban. • Tartsa be a biztonságos megállásra vonatkozó vagy a munkavégző adapter kezelési utasításában szereplő útmutatásokat, mielőtt elhagyná a vezetőülést.
<p>2</p> 	Gém, mindkét oldalon	A417273 (2 db)	<p>VESZÉLY</p> <p>A rakodógém leengedése zúzódást okozhat, amelynek kimenetele súlyos, akár halálos sérülés is lehet. Tartózkodjon a gép veszélyzónáján kívül.</p>
<p>3</p> 	A motoron	A417270	<p>FIGYELMEZTETÉS</p> <p>Égési sérülés veszélye - Szélsőségesen forró felületek. Maradjon távol. Hagyja teljesen lehűlni a rakodógépet a karbantartás előtt.</p>

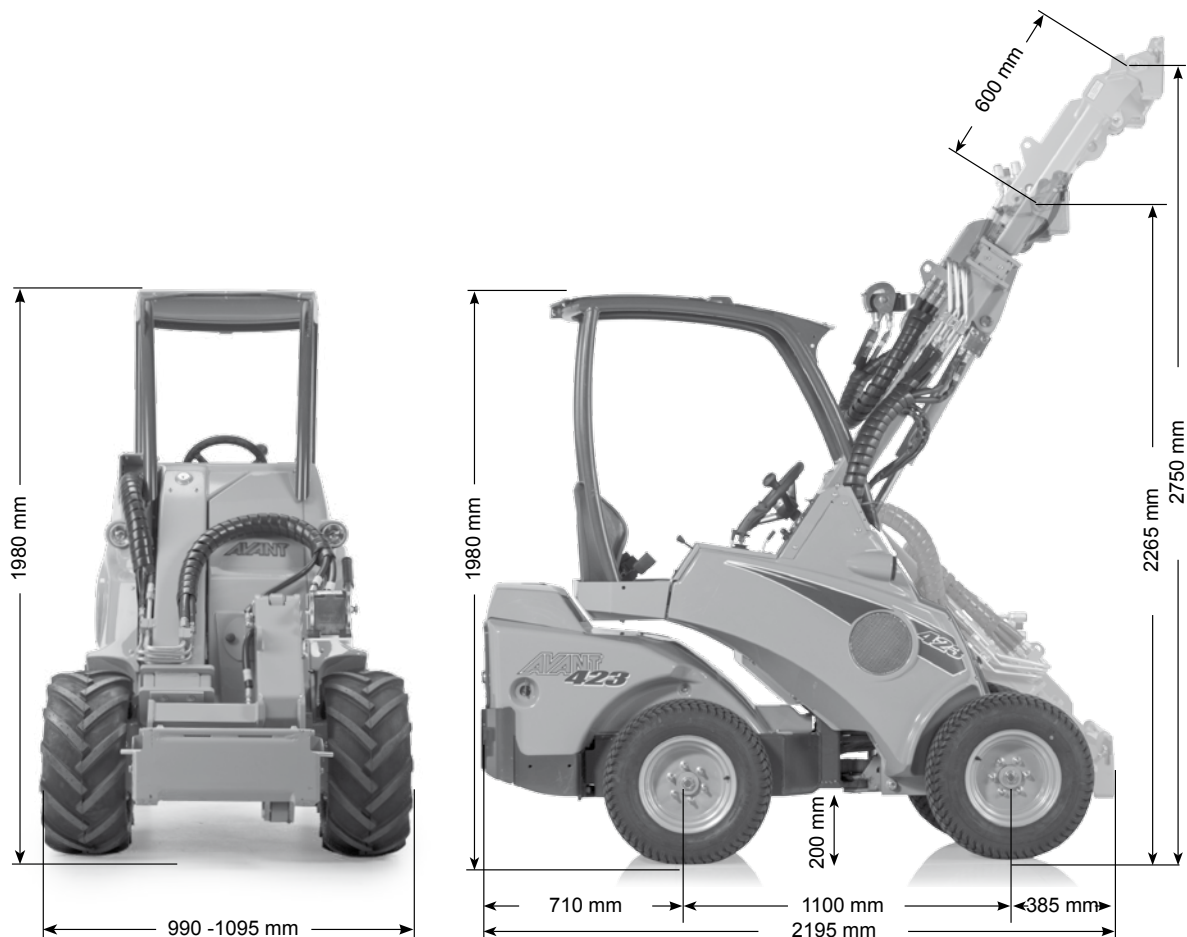
Címke	Helye	Termék-kód	Biztonsági üzenet
<p>4</p> 	<p>A rakodógépbe beszállás helyén</p>	<p>A411455</p>	<p>FIGYELMEZTETÉS</p> <p>Zúzódásveszély - Kicsi a rés az alákormányzott csuklós rakodógép abroncsai között. Ne fogja meg a kormánykereket a gépen kívülről vagy amikor beszáll a vezetőülésbe, hogy ezzel megakadályozza a kerekek mozgását.</p>
<p>5</p> 	<p>A rakodógépbe beszállás helyén</p>	<p>A411456</p>	<p>FIGYELMEZTETÉS</p> <p>Zúzódásveszély - Kezeit és lábait tartsa a vezető területén belül.</p>

Címke	Helye	Termék-kód	Biztonsági üzenet	
6		ROPS keret	A420726	ROPS/FOPS jóváhagyás
7		Jobb oldali panel a vezetőülés közelében	A43600	Zajnyomásszint a vezetőülésnél 88 dB(A)
8		Jobb oldali panel a vezetőülés közelében	A411047	Zajerő szintje 101 dB(A), az európai 2000/14/EK irányelv szerint
9		Első panel a vezetőülés alatt	A415780	Helyes hidraulikaolaj-típus

Műszaki adatok

Modell	AVANT 423
Hosszúság	2195 mm
Szélesség	lásd a táblázatot
Magasság	1980 mm
Tömeg	1080 kg
Standard kerekek	23x8.50-12" fű mintázatú/TR
Hajtómű, hajtás	hidrosztatikus
Vonóerő	700 kp
Haladási sebesség	12 km/h
Hidraulikaolaj-tartály kapacitása	26 l
Hidraulikaolaj fajtája	ISO VG 46
Segédhidraulika olajárama / nyomása	34 l/min 185 bar
Fordulási sugár belül/kívül	880 / 1970 mm
Max. emelési magasság	2750 mm
Max. emelési kapacitás (hidr.)	690 kg
Max. billentő terhelés*	550 kg
Max. felszakító erő / 50 cm	650 kg
Zajnyomás szintje 2000/14/EK L _p	81 dB (A)
Zajerő szintje 2000/14/EK L _w	96 dB (A)
Kéz-kar vibráció, összesen	< 2,5 m/s ²
Teljestest-vibráció, max.	< 0,5 m/s ²

*) A terhelést 400 mm-re az adaptercsatló lemeztől mérjük, beleértve az adapter tömegét (70 kg) és az ellensúlyokét is.



A motor műszaki adatai

Modell	423
Motor gyártmánya és típusa	Kubota D902
Működés	4 ütemű
Hűtőfolyadék	Víz
Hengerek száma	3
Önindító	elektromos
Furat x löket	72 x 73,6 mm
Lökettérfogat	898 cm ³
Teljesítmény (ECE R120)	16 kW (22 hp)
Üzemanyag	dízel
Üzemanyagtartály kapacitása	20 l
Motorolaj típusa	API CC
Viszkozitás	SAE 10W-30
Motorolaj-kapacitás	3,7 l
Töltőáram max.	40 A

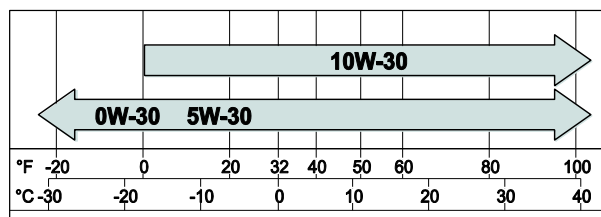
Üzemanyagra vonatkozó követelmények

A dízel üzemanyag meg kell feleljen a nagyon alacsony kéntartalmú dízel üzemanyagra vonatkozó követelményeknek. Soha ne töltsön a dízel üzemanyaghoz petróleumot vagy bármilyen egyéb adalékot.

Annak érdekében, hogy megfeleljen az emissziós követelményeknek, kizárólag nagyon alacsony kéntartalmú dízel (ULSD) üzemanyagot használjon, amelynek kéntartalma 15 ppm / 0,0015% alatti.

Motorolajra vonatkozó követelmények

Csak kiváló minőségű motorolajat használjon, amelynek viszkozitási besorolása a motorgyártó által javasolt, API szervizbesorolása SJ vagy magasabb. Lásd még a Kubota kezelési kézikönyvét. Hideg körülmények esetén használjon magas minőségű multi grade olajat.



Gumiabroncsok

A rakodógép különböző típusú gumiabroncsokkal szerelhető fel a különböző üzemeltetési körülményeknek megfelelően. A fű mintázatú (GR) gumiabroncsok kevésbé károsítják a talaj felszínét, mint a traktor (TR) gumiabroncsok, de kisebb vonóerőt biztosítanak.

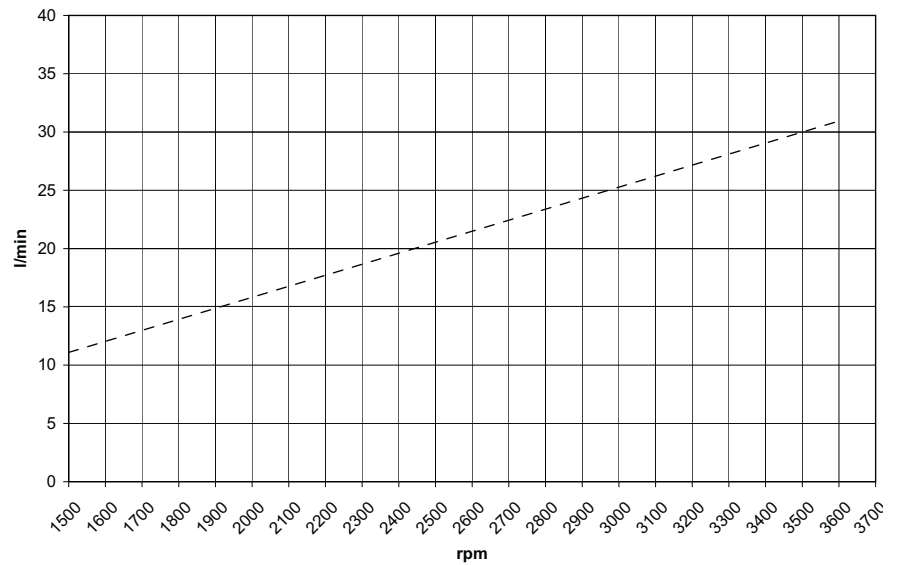
Gumiabroncsok	Mintázat	Kód	Nyomás	Gépszélesség	Illeszkedő hóláncok
5 x 10	TR	65412	2,7 bar	990 mm	64055
23x8.50-12	GR	65045	2,0 bar	1050 mm	64455
23x8.50-12	TR	65046	2,0 bar	1050 mm	64455
23x10.50-12	GR	65047	2,0 bar	1095 mm	64745
23x10.50-12	TR	65048	2,0 bar	1095 mm	64745

A legjobb stabilitás és irányíthatóság érdekében mindig a lehető legnagyobb gumiabroncsot használja. A standard gumiabroncsoknál keskenyebb abroncsokat csak meghatározott célokra szánták, a gépre vonatkozó szélességkorlátozás esetén. Ahhoz, hogy elkerülje a terhelési kapacitással, abroncsmérettel vagy a hajtómotorok teherviselésével kapcsolatos problémákat, kizárólag olyan gumiabroncsokat és keréktárcsákat használjon, amelyek megfelelnek ez eredeti előírásoknak és méreteknak. Lépjen kapcsolatba a márkakereskedővel, ha további tájékoztatásra van szüksége. Speciális abroncsok is rendelkezésre állnak, például hengeres bordázatú abroncsok. További tájékoztatásért lépjen kapcsolatba a márkakereskedővel.

Segédhidraulika olajárama

Az alábbi grafikon a segédhidraulika kimenő olajáramát mutatja, különböző motorfordulatszám-szintek esetén. Néhány munkavégző adapter esetleg egy bizonyos áramlási szinten dolgozik optimálisan. Használja a grafikont a helyes motorfordulatszám-beállítás felbecsüléséhez.

..... 423



MEGJEGYZÉS

A segédhidraulika maximális olajárama nem alkalmazható az összes munkavégző adapternél. Ellenőrizze a helyes motorfordulatszámot és a rakodógép segédhidraulika-olajáramát ennek a grafikonnak és a munkavégző adapter kezelési kézikönyvének segítségével.

Billentő terhelés

Billentő terhelés

A billentő terhelés az a terhelés, amelynél a hátsó gumiabroncsok elveszítik a talajjal való érintkezésüket (előre billenés). A billentő terhelést több tényező befolyásolja:

- A rakodógépre nehezedő teljes terhelés (a munkavégző adapter súlya és a teher)
- A gép első kerekektől mért távolsága
- A rakodógép egyenes váza vagy elfordított csuklós váza
- A talaj vízszintesége
- A felszerelt ellensúlyok
- A vezető jelenléte
- A rakodógép és a teher mozgásai



FIGYELEM



A túlterhelés miatt a rakodógép előre fog billenni. Mindig figyeljen az üzemeltetés biztonságos körülményeire, ha bármikor terheket emel vagy nehéz munkavégző adaptereket kezel.

Az emelési kapacitás és a rakodógép stabilitása akkor a legjobb, amikor:

- a rakodógép vázát egyenesben tartja
- a teher súlypontját a rakodógéphez a lehető legközelebb tartja
- ellensúlyok vannak felszerelve a rakodógépre
- a teher kilengését megakadályozza és az összes kezelőszervet nyugodtan és körültekintően kezeli

Példa: Ha a teher súlypontja 750 mm-rel van az első tengely előtt (400 mm-re a raklapvilláktól a talajszinten), a billentő terhelés körülbelül 470 kg, ahol a vezető 75 kg, a csuklós váz pedig a maximálisan alákormányzott állásban van.



FIGYELMEZTETÉS

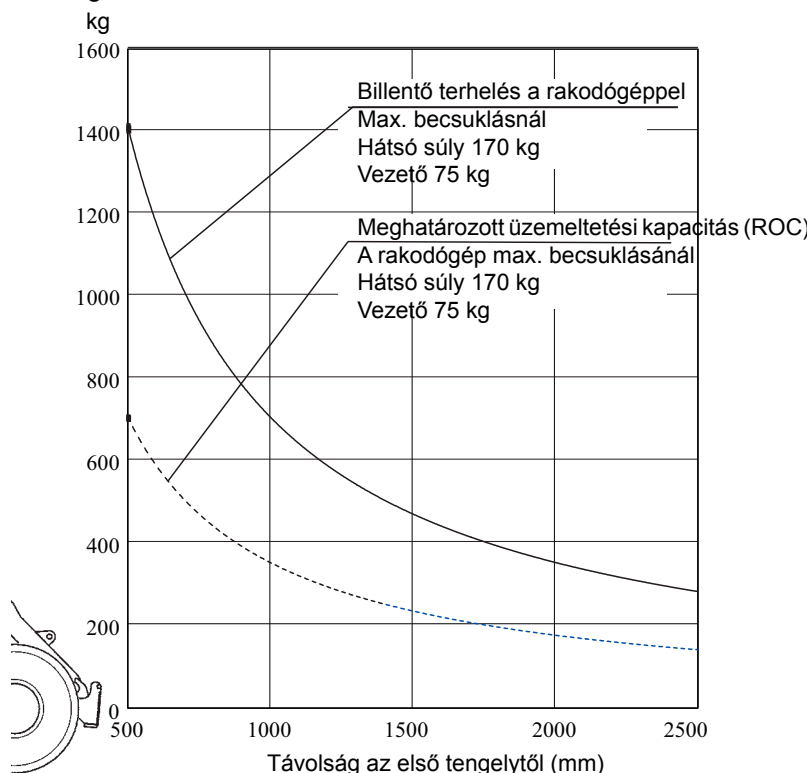
Ha Ön elhagyja a rakodógépet, a borulási és a maximális terhelés ennek megfelelően lecsökken. A megjelölt terhelés a maximális terhelés, amellyel a raklapvillákat megterhelheti és a gép nem borul fel, azaz a standard raklapvilla-adapter súlya (90 kg) figyelembe van véve.

Terhelési diagram

Felbecsülheti a rakodógép teherbírását a lentebb látható terhelési diagram és a következő oldalon látható Meghatározott üzemeltetési kapacitás, valamint a rakodógépen lévő címke segítségével. A teherbírás a teher súlypontja és a rakodógép első tengelye közötti távolságtól függ. A diagram csak az előrefelé érvényesülő stabilitást mutatja, nem vonatkozik a maximálisan elérhető emelési erőre.

Az alábbi terhelési diagram sík felületen mutatja a billentő terheléseket:

- Billentő terhelés, ha a rakodógép váza egyenes helyzetben van
 - Billentő terhelés, ha a rakodógép váza a maximális alákormányzott derékcsuklás helyzetben van
- ROC (meghatározott üzemeltetési kapacitás), a raklapvillák billentő terhelésének 60%-aként van meghatározva.



FIGYELMEZTETÉS

Kerülje a rakodógép túlmelegedését - ismerje meg a rakodógép teherbírását és emelési kapacitását. A diagram csak szilárd és sík talaj esetén érvényes, a fent felsorolt feltételekkel.

Meghatározott üzemeltetési kapacitás (ROC)

Annak meghatározásához, hogy mennyit képes kezelni biztonságosan a rakodógép, a mellékelt címkén látható a billentő terhelés táblázata és a kiszámított meghatározott üzemeltetési kapacitás (ROC).

A meghatározott üzemeltetési kapacitás címkéje a vezetőülés közelében található, és a vezetőülésben ülve olvasható

A meghatározott üzemeltetési kapacitás a rakodógép használatának fajtájától függ:

- A kanalas és általános alkalmazásnál a meghatározott üzemeltetési kapacitás a billentő terhelés 50%-a
- A raklapvillás alkalmazásnál a meghatározott üzemeltetési kapacitás a billentő terhelés 60%-a

A táblázatban látható információ a legrosszabb esetben tapasztalható minimális terhelés, a lentebb felsorolt feltételek mellett. A tényleges emelési kapacitás jelentősen magasabb vagy alacsonyabb lehet, a terepviszonyoktól, a rendelkezésre álló emelőerőtől és a tehereloszlástól függően. Ha ellensúlyokat tesz fel vagy vesz le a gépről, az befolyásolja az ROC értékét.

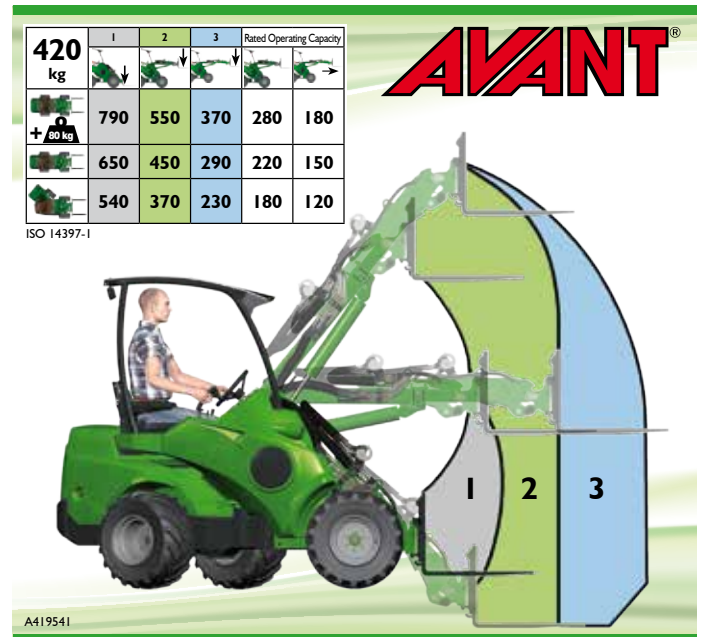
A ROC táblázat akkor érvényes, ha:

- A talaj szilárd és vízszintes
- A rakodógép állóhelyzetben van vagy max. 2 km/h sebességgel halad, zökkenőmentesen és lassú vezérlőmozgásokkal
- A 75 kg-os vezető a vezetőülésben ül
- A teher egyenletesen oszlik el a raklapvillákon, miközben a teher súlypontja 400 mm-re van a raklapvilla-karok függőleges részétől. A villaadapter súlyát figyelembe vesszük a jelzett terhelésértékekben



Felborulás veszélye a nehéz terhek kezelésekor - Lásd a jelen kézikönyvben a nehéz terhek kezeléséről szóló figyelmeztetéseket és biztonsági útmutatókat.

Meghatározott üzemeltetési kapacitás (ROC)



Különböző rakodógép-konfigurációk, a címke sorai:

1. A rakodógép váza egyenes helyzetben van, standard ellensúly van felszerelve
2. A rakodógép váza teljesen alakormányozott helyzetben van, standard ellensúly van felszerelve

Különböző rakodógép-helyzetek, a címke oszlopai:

1. Maximális billentő terhelés és stabilitás, ha a terhet csak elemeli a talajról
2. A gép vízszintes helyzetbe van emelve (legkevésbé stabil helyzet)
3. Meghatározott üzemeltetési kapacitás a raklapvillás alkalmazásnál

Üzemeltetési utasítások

Üzemeltetés kezelőszervei

Az alábbi ábra mutatja az üzemeltetés kezelőszerveinek elhelyezkedését. A kezelőszervek helye és funkciója a különböző modelleken kissé eltérő lehet, lásd a következő oldalakat.



1. Kormánykerék
2. Gázpedál, bal: hátramenet
3. Gázpedál, jobb: előremenet
4. Rögzítőfék karja
5. Gém és kanál vezérlőkarja
6. Kézigáz-kar
7. Segédhidraulika vezérlő kar
8. Teleszkópos gém vezérlőkarja
9. 12 V-os aljzat (max. 15 A).
LX/DLX fülke, lásd 26. oldal
10. Műszerfal, lásd 26. oldal
11. Üzemóra-számláló

12. Kapcsolók a műszerfalon



Vészvillogó
(opció)



Munkalámpa
(opció)



Szélvédőtörlő
és -mosó
(fülkeopció)



Első/hátsó
segédhidraulika-
választó kapcsoló
(opció)



Sárga forgófény
(opció)

A rakodógém, a segédhidraulika és egyéb funkciók vezérlése

A rakodógép legtöbb funkciójának vezérlése a vezérlőpulton történik, a kezelőtől jobbra: A gém- és kanálmozgások, a segédhidraulika (adapterek), motorfordulat stb., a rakodógép-modelltől függően. Az alábbi képeken láthatók a különböző funkciók:



4. Gém és kanál vezérlőkarja

(Az elektromos joystick funkciót a 32. oldalon ismertetjük)

- A gém emeléséhez húzza hátra
- A gém leengedéséhez tolja előre
- A kanál hegyének felemeléséhez (betöltés) tolja balra
- A kanál hegyének leengedéséhez (ürítés) tolja jobbra

4b. Elektromos joystick és a munkavégzőadapter-vezérlő kapcsolócsomag

Elektromos kapcsolók a joystickon

- munkavégzőadapter-vezérlő kapcsolócsomag (opció), lásd 32. oldal
- elektromos munkavégzőadapter-vezérlés (opció), lásd 32. oldal
- Csúszásgátló szelep (opció), lásd 29. oldal

5. Kézigáz-kar

- A motor fordulatszámának növeléséhez tolja előre
- A motor fordulatszámának csökkentéséhez húzza hátra

6. Segédhidraulika vezérlőkarja

(hidraulikus működtetésű adapterek)

- A munkavégző adapter működési irányának kipróbálásához óvatosan húzza balra
- Forgó adapterek folyamatos üzemeltetéséhez húzza balra és nyomja előre a reteszelt helyzetbe
- A munkavégző adapter fordított irányú működtetéséhez tolja jobbra

7. Teleszkópos gém vezérlőkarja (opció)

- A gém kitolásához nyomja tolja jobbra
- A gém behúzásához húzza balra

Műszerfal

A műszerfalon a vezetőülés jobb oldalán mérőműszerek, visszajelző lámpák és kapcsolók vannak felszerelve, amelyek segítik Önt a rakodógép vezérlésében.

Visszajelző lámpák

Ref.	Szimbólum	Szín	Megjegyzés
1		Piros	Töltésjelző A generátor alacsony töltési feszültségére figyelmeztetés. Forduljon szervizhez.
2		Kék	Távolsági fényszóró bekapcsolva Csak közúti közlekedési lámpa-készletnél
3		Zöld	Munkalámpák bekapcsolva Munkalámpa-kapcsoló a műszerfal alsó részén
4		Zöld	Ülésfűtés bekapcsolva
5		Piros	Alacsony olajnyomás, figyelmeztetés Azonnal állítsa le a motort, hogy elkerülje a súlyos motorkárosodást. Forduljon szervizhez.
6		Sárga	Izzítógyertya-visszajelző

Műszerek és kapcsolók a műszerfalon

Ref	Mérőműszer
10	Üzemanyagszint-mérő
11	Hőmérő - Motorhűtő folyadék hőmérséklete
12	Gyújtáskapcsoló - Lásd 35. oldal

Ref.	Szimbólum	Kapcsoló
13		Jelzőkürt
14	LOCK	Elektro-hidraulikus differenciálzár kapcsolója. Lásd 29. oldal
15		Úszógém-kapcsoló (opcionális extra)
16		Munkalámpa-kapcsoló
17		Ülésfűtés-kapcsoló



Ülés - Biztonsági öv és ülésállítás



FIGYELMEZTETÉS

A rakodógépben csak egy személy számára van ülőhely. Soha ne szállítson utast a rakodógép egyik részén sem, és semmilyen munkavégző adapterrel sem.

Vezetés közben mindig használja a biztonsági övet. Rendszeresen tisztítsa a biztonsági övet szivaccsal, meleg vízzel és szappannal. Az övcsat tisztításához használjon sűrített levegőt.

Cserélje ki a biztonsági övet, ha bármilyen sérülést lát rajta, vagy ha a biztonsági öv nagy terhelésnek vagy vegyi anyagoknak van kitéve.

Győződjön meg róla, hogy az ülésbeállítás megfelelő ahhoz, hogy a minimális szinten tartsa az ülés által közvetített rezgéseket. Ha hosszú ideig rezgésnek van kitéve, az egészségügyi problémákat okozhat. Valamint amennyire lehet, tartsa az üzemi területet jó állapotban, hogy minimálisan csökkentse a rezgést.

Standard ülés

Az ülés kormánykeréktől való távolsága azzal a karral állítható, amely az ülés első széle alatt van.



Rugózott ülés

A rugózott ülés biztonsági övvel, kartámaszokkal és fűtéssel van felszerelve, valamint az alábbi beállításai vannak:

1. Rugózás beállítása

- ha a gombot az óra járásával ellentétesen elfordítja, a rugózás keményebb lesz, ha az óra járásával egyező irányba fordítja, a rugózás lágyabb lesz

2. Háttámla szöge

- a háttámla szöge a kar elfordításával állítható

3. Ülész helyzet

- az ülés kormánykeréktől való távolsága azzal a karral állítható, amely az ülés első széle alatt van

4. Kartámasz szögének beállítása

- A kartámasz szöge a kartámasz alatti görgő forgatásával állítható



Ülésfűtés

A rugózott ülés elektromos ülésfűtéssel van ellátva. Az ülésfűtés-kapcsoló és a visszajelző a műszerfalon található.

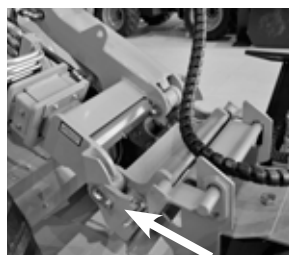


Akkumulátorleválasztó kapcsoló

A rakodógép akkumulátorleválasztó kapcsolóval van felszerelve. A kapcsoló a gép hátulján a jobb oldalon található (lásd a képet). Mindig kapcsolja ki a fő áramellátást, amikor felügyelet nélkül hagyja a rakodógépet, és mielőtt bármilyen karbantartást vagy vizsgálatot végezne. Ha az akkumulátorleválasztó kapcsolót az OFF állásba (a kapcsolókulcs vízszintes helyzete) kapcsolja, azzal elszigeteli az akkumulátort a rakodógép elektromos rendszerétől, és meg fogja akadályozni a sérült elektromos vezetékek, rövidzárlatok és elektromos alkatrészek túlmelegedésével összefüggő kockázati tényezőket.



Szerviztámasz felszerelése



A gép emelő munkahengerét biztosító piros szerviztámasz a gép csúcsán helyezkedik el, az adaptercsatló lemez mögött.

Biztosítsa, hogy a karbantartási tevékenység alatt a gép fent maradjon, ezért csatlakoztassa a szerviztámaszt az emelő munkahenger dugattyúrúdjára. Rögzítse a szerviztámaszt azzal, hogy a dugattyúrúdra rögzíti a támaszon található hosszú csavarral.



FIGYELMEZTETÉS



Tűzveszély - Amikor nem használja a rakodógépet, mindig kapcsolja le a fő áramellátást. Fordítsa az akkumulátorleválasztó kapcsolót OFF (kikapcsolt) állásba, ha a gép szervizelése előtt bármikor felügyelet nélkül hagyja a rakodógépet. Ha bekapcsolva marad, akkor fennáll a szikrák és a rövidzárlat veszélye a karbantartás alatt, és ha bármilyen elektromos szigetelés hibás.



FIGYELMEZTETÉS



Zúzóveszély - Mindig rögzítse a gép szerviztámaszát a gémemelő munkahengerre, mielőtt a gép vagy bármilyen munkavégző adapter alá lépne.

Mindig rögzítse a rakodógép gémmjét a mellékelt szerviztámasszal, mielőtt a rakodógép alá lépne. Távolítsa el minden terhet és munkavégző adaptert a rakodógépről a javítás vagy karbantartás előtt.

Vezérlőelemek a lábtérben

Az alábbi kép a lábtérben elhelyezkedő vezérlőelemeket mutatja



1. Gázpedál, bal: hátramenet
2. Gázpedál, jobb: előremenet
3. Üzemóra-számláló

A gázpedálok helyes működtetését lásd a 37. oldalon.

Elektro-hidraulikus differenciálzár (opció)

A LOCK feliratú kapcsoló vezérel egy szelepet, amelyet a bal és jobb oldali hidromotorok közötti olajáram eltereléséhez használunk. Ez befolyásolja a vonóerőt.



LOCK OFF (KI): Ebben az üzemmódban a hidraulikaolaj árama sorosan, motortól motorig áramlik. A kerekek szabadabban forognak és a rakodógép kevesebb guminyomót hagy a puha felületeken.

LOCK ON (BE): Ebben az üzemmódban a hidraulikaolaj a hidromotorok között párhuzamosan áramlik minden egyes oldalon, a működésben lévő differenciálzárhoz hasonlóan. Ez javítja a rakodógép vontatási képességét.

Rögzítőfék karja

Az Avant 423 rakodógép mechanikus rögzítőfékkel van felszerelve. A rögzítőféket a kormánykerék alatti karral működtetjük.



- **Reteszelés:** húzza meg a kart és fordítsa le a reteszelt helyzetbe
- **Kioldás:** fordítsa felfelé és hagyja lesülyedni a kart

A rögzítőfék mechanikusan reteszlődik - a rugóterhelésű csapok bemennek az első kerekeken lévő rögzítőfékdob furataiba. Győződjön meg a fék megfelelő reteszlődéséről azzal, hogy egy keveset előre és hátra halad a géppel.



FIGYELEM

Hirtelen megállás veszélye - Ne kapcsolja be a rögzítőféket, amikor mozog a gép, csak vészhelyzet esetén.

Ha mozgás közben használja a féket, amiatt a kerekek blokkolhatnak és a gép hirtelen megállhat.

Csúszásgátló szelep (opció)

A csúszásgátló szelep pozitív módon megosztja az olajáramot a jobb és bal oldali hidromotorok között és javítja a vonóerőt a csúszós vagy egyenetlen felületeken. Bekapcsolása a műszerfalán lévő kapcsolóval történik. Amint a kapcsolót elengedi, a csúszásgátló szelep kioldódik. A csúszásgátló szelep működése függ a hajtáskioldó kapcsoló helyzetétől is.



X-lock OFF: A csúszásgátló szelep kiegyenlíti az olajáramot a bal és a jobb oldali hidromotorok között, de valamennyi olaj átjut a rakodógép bal és jobb oldala között a kinyitott X-lock szelepen keresztül.

X-lock ON: A csúszásgátló szelep kiegyenlíti az olajáramot a bal és a jobb oldali hidromotorok között - mind a négy kerék egyenletesen forog és a lehető legjobb vonóerőt adja.

A rakodógép vezérlése

A rakodógép és a kanál vezérlése a joystick oldalra mozgatásával (billentés), valamint hátra és előre mozgatásával (gém fel és le) történik.

- A gém emeléséhez húzza hátra
- A gém leengedéséhez tolja előre
- A kanál hegyének felemeléséhez (betöltés) tolja balra
- A kanál hegyének leengedéséhez (ürítés) tolja jobbra



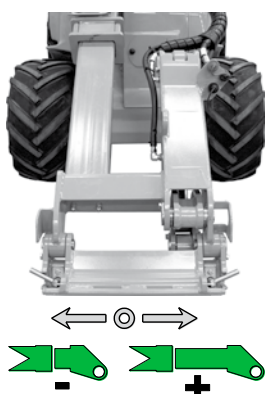
A rakodógép különböző munkavégző adapterekkel történő üzemeltetésére vonatkozó részletes tájékoztatásért nézze meg az egyes munkavégző adapterek kezelési kézikönyvét. Például a kanál használatára vonatkozó útmutatások a kanál kezelési kézikönyvében megtalálhatók.

Teleszkópos gém (opció)

A teleszkópos gém sok feladatot megkönnyít, azokat is, amelyekben nincs emelés. Például anyagot nyomhat előre a kanállal, elérhet nehezen megközelíthető helyekre, és néhány adapterrel javíthatja a rálátást a munkaterületre.

A teleszkópos gém a műszerfalon található vezérlőkarral működtethető (lásd 25. oldal). Fordítsa el jobbra a teleszkópos gém vezérlőkarját a gém kitolásához, visszahúzásához pedig fordítsa balra.

A teleszkóp hossza 600 mm, az emelési magasság növekménye 485 mm.



Úszógém (opció)

Az úszógém rendszer kioldja az emelő munkahengert, hogy lehetővé tegye a felfelé mozgatást. Ez lehetővé teszi, hogy a munkavégző adapter kövesse a talaj körvonalát, ezzel megkönnyítve az egyengetést és a szintezést. A gém attól a helyzettől felfelé tud mozogni, ahol az úszógémet bekapcsolták.

1. Engedje le a gémet. Néhány munkavégző adapternél és munkánál hasznos lehet, ha lenyomja a munkavégző adaptert, mielőtt bekapcsolja az úszógémet.
2. Kapcsolja be az úszógém funkciót a műszerfalán lévő kapcsolóval, lásd 24. oldal
3. Az úszógém-visszajelző a műszerfalán világítani kezd



MEGJEGYZÉS: A kapcsoló a műszerfalra van felszerelve, azokban az esetekben is, amikor úszógém opció nincs felszerelve a rakodógépre. A kapcsoló megléte nem jelenti azt, hogy fel van szerelve Úszógém opció.

MEGJEGYZÉS

Az úszógém funkció kioldja a gémet, hogy az felfelé mozogjon attól a helyzettől kezdve, ahol azt bekapcsolták. Engedje le erőteljesen a munkavégző adaptert a talajra, mielőtt bekapcsolja az úszógémet. Néhány feladtnál hasznos lehet, ha úgy lenyomja az adaptert, hogy a rakodógép első kerekei elemelkedjenek a talajról.

MEGJEGYZÉS

Néhány munkavégző adapternek van úszógém-kapcsolódása az adaptercsatlakozásba beépítve, ami miatt a rakodógépen az úszógém funkció használata felesleges. További tájékoztatásért olvassa el a munkavégző adapter kezelési utasítását.



FIGYELMEZTETÉS

Felborulás veszélye - A kinyújtott gém miatt a rakodógép felborulhat.

Körültekintően használja a teleszkópos gémet. A rakodógép stabilitása attól függ, milyen messze van a teher a rakodógép elejétől. Ha kinyújtja a gémet, megnöveli a súly hatását és csökkenti a biztonságos kezelési kapacitást. A billentő terhelésre és a biztonságos anyagkezelésre vonatkozóan további tájékoztatásért lásd 22. és 50. oldal.



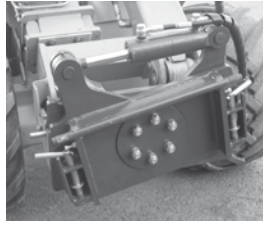
FIGYELMEZTETÉS

A gém leengedésének veszélye az úszógém funkció bekapcsolásakor - Engedje le a gémet nagyon közel a talajhoz, mielőtt bekapcsolná az úszógémet. Csak akkor kapcsolja be az úszógémet, amikor állóhelyzetben van és ha a teher közel van a talajhoz. A gém leereszkedhet az úszógém bekapcsolásakor.

A rakodógép normál használata közben, ha nem végez munkát a rakodógéppel vagy nem emel vele, akkor tartsa kikapcsolva az úszógém-kapcsolót.

Billentőadapter (opció)

A hidraulikus billentőadapter a munkavégző adapter és az adaptercsatoló lemez közé szerelhető be. Lehetővé teszi a munkavégző adapter oldalra történő elfordítását közvetlenül a kezelőülésből.



- A34148 billentőadapter, billentési szög $\pm 12,5^\circ$
- A36505 billentőadapter, billentési szög $\pm 45^\circ$
- Forgó adapter A424406, folyamatosan 360°

A billentőadapter főként a nem hidraulikus munkavégző adapterekhez való. Az elől lévő opcionális dupla működésű extra segédhidraulika-kivezetéssel ugyanakkor lehetséges a hidraulikus működtetésű adapter (pl. 4 az 1-ben kanál) felszerelése is.

A billentőadapter használatára vonatkozó ajánlások tekintetében nézze meg az egyes munkavégző adapterek kezelési utasítását.

A billentőadapter vezérlése a segédhidraulika vezérlőkarjával történik. Ha a billentőadapter az elől lévő opcionális extra segédhidraulika-kivezetéshez csatlakozik, akkor a használatra vonatkozó utasításokról lásd ebben a kézikönyvben a 33. oldalt.

MEGJEGYZÉS

A billentőadapterek megnövelik a tehernek a rakodógéptől méret távolságát, a rakodógép billentő terhelésének csökkentése érdekében. Csak akkor használjon billentőadaptereket, ha meghatározott feladatokat kell elvégeznie.

Oldalra eltolható adapter (opció)

Az oldalra eltolható adapter olyan csatlakozóelem, amely lehetővé teszi az adapter üzemeltetését a rakodógép középvonalától. Két fajta oldalra tolható adapter kapható (2018. 5. hótól):

- Oldalra eltolható rögzítettadapter-modellek
- Oldalra eltolható hidraulikus adapter

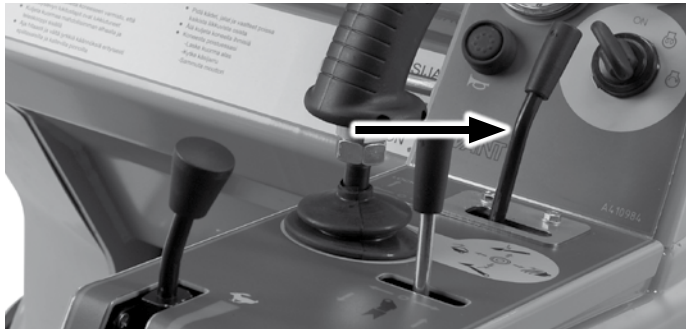


FIGYELMEZTETÉS

Felborulás veszélye - Az oldalra eltolható adapter jelentősen lecsökkenti a rakodógép oldalirányú stabilitását. Az összes adaptert csak meghatározott feladatokhoz használja, ahogy azt az egyes munkavégző adapterek kezelési utasításai előírják. A rakodógép általános használata esetén távolítsa el az összes adaptert. A munkavégző adapterek lecsökkentik a rakodógép stabilitását, és kizárólag vízszintes talajon használhatók.

A segédhidraulika használata

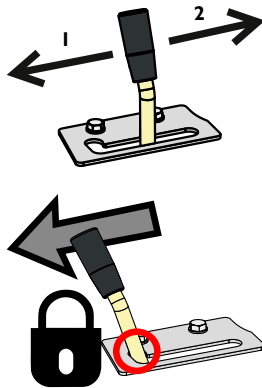
A segédhidraulika (a hidraulikusan hajtott adapterekhez) vezérlése a vezérlőpulton lévő, a joystick előtt található vezérlőkarral, vagy a joystickon lévő opcionális segédhidraulika-vezérlő gombokkal történik. A kar a rögzített helyzetben reteszelt, amely megkönnyíti a folyamatos olajáram-igényű munkavégző adapterek (forgó seprő, kotró stb.) üzemeltetését.



Adapterekkel összefüggő veszélyek

- Ha közel megy egy működésben lévő adapterhez, az komoly kockázatot jelenthet. Mielőtt elhagyná a vezetőülést vagy leállítaná a motort, kapcsolja ki a segédhidraulikát. Kizárólag a kezelőülésben tartózkodva működtesse a kezelőszerveket.

- A működtetés iránya az alkalmazott munkavégző adaptertől függ.
- Ha első alkalommal használ egy munkavégző adaptert, óvatosan mozgassa a kart, hogy tesztelje és ellenőrizze az adapter működési irányát.
- A forgó munkavégző adapterek folyamatos használatához fordítsa az 1. irányba és fordítsa reteszelt helyzetbe.



A munkavégző adapter kezeléséhez használhatja akár ezt a kart, akár az elektromos joystick gombjait (opcionális felszerelés). Amikor abbahagyja a rakodógép használatát, oldja ki a kart a semleges helyzetébe.



Kerülje el a munkavégző adapter véletlen mozgását - Oldja ki a vezérlőkart a semleges állásába.

Ha a kar reteszelt van, a munkavégző adapter a rakodógép elindulása közben megmozdulhat. Biztosítsa, hogy ki legyen oldva a kar és tartsa be a Biztonságos megállás c. eljárást.

MEGJEGYZÉS

Ellenőrizze le, hogy a segédhidraulika vezérlőkarja teljesen összekapcsolódott helyzetben van, amikor bereteszeli. Még egy enyhén téves helyzet is elég ahhoz, hogy lecsökkentse a hidraulikus rendszer hatékonyságát, és a hidraulikaolaj túlmelegedését okozza. Ha szükséges, állítsa be a rögzítőlapot.

Joystick a segédhidraulika vezérlőgombjaival (opció)

A rakodógép opcionálisan felszerelhető a 6 funkció joystickkal, amelynél a segédhidraulika működtetése nyomógombokkal történik.

Segédhidraulika

A munkavégző adapter hidraulikus funkciójának működtetéséhez nyomja meg és tartsa nyomva bármelyik gombot.

- A gombok működése a munkavégző adaptertől függ, lásd az adapter kezelési utasítását.
- A megálláshoz engedje el a gombokat.
- Győződjön meg arról, hogy a kézi vezérlőkar nincs reteszelve, amikor az elektromos joystickot működteti.



Kerülje el a munkavégző adapter szaggatott mozgását - Körültekintően használja az elektromos gombokat.

Amikor bizonyos adaptereket használ az elektromos joystick gombjaival, az adapterek szaggatottan mozoghatnak. Ez okozhatja az anyag lepotyogását, leesését a munkavégző adapterről, stabilitásvesztést vagy a munkavégző adapter károsodását. A nagyobb pontosságot igénylő feladatokhoz használja a kézi vezérlőkart.

Adaptervezérlő kapcsolócsomag (opcionális)

- Opcionálisan rendelhető extra, amellyel az adapter elektromos funkcióit vezéreljük
- 3 db vezérlőkapcsolót, vezetékeket és egy 7 pólusú aljzatot tartalmaz, amelyet a segédhidraulika multiconnectorjára kell felszerelni (lásd 14. oldal). Az adapter elektromos vezetékeinek megfelelő aljzata az adapter multiconnectorjára fel van szerelve. Így az adapter elektromos vezetékei és a hidraulikatömlők is egy időben csatlakoznak a multiconnector segítségével.
- Olvassa el az adapter kezelési utasítását, hogy lássa, hogyan használja a kapcsolókat az egyes adapterekkel.



Extra segédhidraulika-kivezetések, első és hátsó (opció)

A standard segédhidraulika-kivezetés mellett a rakodógép felszerelhető extra, dupla működésű kivezetéssel is. Az extra hidraulikakivezetés felszerelhető a rakodógép első vagy hátsó részére, a csatlakozásai pedig szokványos gyorscsatlakozók.

A rakodógép felszerelhető akár a hátsó hidraulikakivezetéssel, akár az extra első kivezetéssel - de mindkettővel nem.

1. Extra segédhidraulika elöl

- Gyorscsatlakozók a multiconnector alatt találhatók



1. nyomóág 2. nyomóág

2. Gyorscsatlakozók hátul

- A gyorscsatlakozók a hűtőradiátor tetején vannak.



1. nyomóág 2. nyomóág

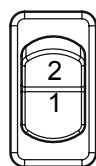
Ha az extra segédhidraulika-kimenetek a rakodógép hátuljára vannak felszerelve, a kimenet dupla működésű típus.

Az extra segédhidraulika-kimenet használatához:

A felszerelt extra kivezetés működtetése ugyanazzal a karral történik, mint a standard segédhidraulikáé.

Annak kiválasztása, hogy melyiket használja, a műszerfalán lévő kapcsolóval történik:

1. Standard segédhidraulika-kivezetés (multiconnector)
2. Opcionális extra segédhidraulika, elöl vagy hátul



Első/hátsó segédhidraulika-választó kapcsoló (opció)

L fülke (opció)



Az AVANT 400-as széria opcionálisan felszerelhető az L fülkével. Ez az alábbiakból áll:

- szélvédő
- szélvédőtörlő és -mosó
- jobb oldali ablak
- hátsó ablak

A szélvédőtörlő/-mosó kapcsolója a műszerfalán található (lásd 14. oldal), a mosótartály sapkája pedig az első vázrészén, a szélvédő alatt (lásd a képet).



FIGYELMEZTETÉS

Ne haladjon a géppel, csak ha már minden irányba kilát. Az ablakokat tartsa tisztán.

Munkalámpa-készlet (opció)

A rakodógép felszerelhető extra munkalámpákkal, amelyek megkönnyítik a gyenge fényben történő munkavégzést. A lámpákat működtető kapcsoló a műszerfalon található (lásd 24. oldal).



Vonószerkezet (opció)

A rakodógép opcionálisan felszerelhető vonószerkezettel. Két típus áll rendelkezésre: 50 mm-es vonógömb és 50 mm-es vonócsappal ellátott vonógömb. Mindkettő vagy közvetlenül a hátsó lökhárítóra vagy az extra hátsó súlyra szerelhető. A max. megengedett függőleges terhelés a vonószerkezeten 6900 N, a max. megengedett vontatott teher 6000 N.



Fényszóró, sárga forgófény, irányjelző és fényvisszaverő-készlet (opció)

Ez az opcionális felszerelés egyes országokban lehetővé teszi, hogy közúti forgalomban is részt vehessen a gép. A követelmények országonként eltérhetnek. Kérjük, érdeklődjön a helyi AVANT képviselőnél.



Ellenőrizze, hogy a vontatmányon a tehereloszlás megfelelő legyen, hogy a vontatmány ne gyakorolhasson felfele húzó erőt a vonószerkezetre.

Extra ellensúlyok (opció)

A rakodógép felszerelhető extra ellensúlyokkal, amelyek a hátsó lökhárítóra vannak szerelve. Az extra súlyok maximális mennyisége (29 kg/db) 3 darab. Amennyiben a gép vonószerkezettel ellátott ellensúlyal van felszerelve, akkor legfeljebb 1 db extra ellensúly használható. A rakodógép felszerelhető extra oldalsúly-készlettel is (80 kg), amelyet a hátsó kerekek mögé kell felszerelni.



Extra hátsó súly 29 kg



Hátsó oldalsúly (2x40 kg)

Figyelmeztető forgófény (opció)

A figyelmeztető forgófény gyorsan leszerelhető, ha rögzítőcsavarját kicsavarja, majd kihúzza a forgófényt. Tegye a védőtömítést a forgófény állványára, hogy megakadályozza a vízbehatolást és a csatlakozók károsodását. Óvatosan bánjon a forgófénnyel. A forgófény le van szigetelve és belső alkatrészeit a használója nem tudja kicserélni, sem javítani.



FIGYELMEZTETÉS

Áramütés-veszély - A hibás forgófényt ne használja és ne javítsa.

A forgófény magasfeszültségű alkatrészeket tartalmaz. Ne használja és ne javítsa meg a sérült forgófényt, hanem cserélje ki egy újra

Lámpasor (opció)

Villogók a lámpasoron, csak a DLX fülkére kapható.



A motor beindítása

A motor indítása előtt hajtsa végre a napi ellenőrzéseket, (lásd „Napi felülvizsgálatok, 48. oldal). Állítsa be a vezetőülést és a visszapillantó tükröket (ha vannak), hogy Ön a munkavégzéshez jól helyezkedjenek el és korlátozás nélkül lásson a vezetőülésből. Ellenőrizze le, hogy az összes működtetőelem megfelelően működik. Győződjön meg arról, hogy a munkaterület biztonságos. Olvassa el és tartsa be a kezelési utasítást, valamint a biztonságra vonatkozó utasításokat.



FIGYELMEZTETÉS

Kerülje el a munkavégző adapter véletlen mozgását - A közelben lévőek sérülésének veszélye.

Amennyiben indítás közben a segédhidraulika be van kapcsolva, és a gépre hidraulikusan hajtott munkavégző adapter van felszerelve, az adapter hirtelen elindulhat, ezzel komoly veszélyhelyzetet teremtve.

- Indítás közben ellenőrizze le, hogy a segédhidraulika vezérlőkarja semleges helyzetben legyen.
- Indításkor ne működtesse a segédhidraulika vezérlőgombjait a joystickon (ha van).



FIGYELMEZTETÉS



VESZÉLY

Akadályozza meg a rakodógép véletlen mozgásait. Kezét és lábát tartsa távol a rakodógép egyéb kezelőszerveitől az indítás alatt.

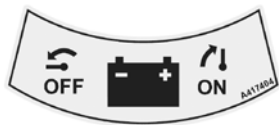
Ne indítsa be a rakodógépet zárt térben - A kibocsátott kipufogógáz néhány percn belül halálos. A kibocsátott kipufogógázok koncentrált mennyiségben halálosak. Ne üzemeltesse a rakodógépet zárt térben vagy nem megfelelően szellőző térben, vagyis először nyissa ki a garázsajtót.

Motorblokkfűtés (opció)

A rakodógép opcionálisan felszerelhető motorblokkfűtéssel. A motorblokkfűtés aljzata (220-240 V) a gép hátulján a jobb oldalon található.



A motor indításához



1. Fordítsa az akkumulátorleválasztó kapcsolót ON helyzetbe
2. Húzza a kézigáz-kart kb. 1/4 állásba ①
3. Ellenőrizze le, hogy a segédhidraulika ki van kapcsolva (a kar semleges helyzetben van). Ne nyomja le a gázpedálokat.
4. Fordítsa el a gyújtáskulcsot jobbra, hogy az izzítógyertya- visszajelző világítani kezdjen. ②
5. Miután az izzítógyertya-visszajelző elalszik, fordítsa tovább jobbra a gyújtáskulcsot, hogy a motor beinduljon.

MEGJEGYZÉS

Ne működtesse az indítót egyszerre 10 másodpercnél hosszabb ideig. Ha a motor nem indul be, várjon egy percet az újrapróbálkozás előtt. Ha a motor néhány próbálkozás után sem indul vagy egyenetlenül jár, lásd a hibaelhárítást az 57. oldalon és a motor kezelési kézikönyvét.

Indítás után:

MEGJEGYZÉS

Hagyja, hogy felmelegedjen a motor és a motorolaj keringjen a motorban, mielőtt terhelné a motort vagy növelné a motorfordulatszámot.

MEGJEGYZÉS

Győződjön meg arról, hogy a műszerfalon egyik figyelmeztetőlámpa sem működik, amikor jár a motor. Ha a motor néhány próbálkozás után nem indul vagy egyenetlenül jár, lásd a hibaelhárítást az 59. oldalon.

A motor leállítása (biztonságos megállás)

1. Teljesen engedje le a gémet. Tegye le a munkavégző adaptert szilárdan a talajra, akassza be a rögzítőféket, állítsa le az adaptert (húzza a segédhidraulika vezérlőkarját semleges állásba, lásd 25. oldal), állítsa a motor fordulatszámát alapjára.
2. Állítsa le a motort a gyújtáskulcs OFF állásba fordításával (balra)
3. Engedje le a segédhidraulika nyomását (lásd 41. oldal).
4. Kapcsolja le a gyújtáskapcsolót és kapcsolja le a tápellátást az akkumulátorleválasztó kapcsolóval. Akadályozza meg az illetéktelen hozzáférést a rakodógéphez.

MEGJEGYZÉS

Állítsa le a motort amint lehet, ha az alábbi tünetek közül bármelyiket észleli. Keresse meg az okát, mielőtt újraindítaná.

- Az olajnyomás figyelmeztetőlámpája világítani kezd a rakodógép használata közben.
- Hirtelen és szokatlan zaj hallatszik.
- Hirtelen megnő a motor rezgése.
- A kipufogófüst színe hirtelen elsötétedik vagy fehérré válik.

Hajtásvezérlés



FIGYELMEZTETÉS

Kerülje el az ütközéseket - Biztonságos helyen gyakorolja a rakodógép

használatát. Nyílt, sík terepen alacsony sebesség mellett ismerkedjen meg a gép vezetésével, ahol az esetleges akaratlan gépmozgások nem okozhatnak problémát vagy veszélyhelyzetet. Miután kis sebességgel megtanulta, hogyan vezessen, fokozatosan növelje a sebességet, és tanulja meg, hogyan kell közlekedni nagyobb haladási sebességgel. Győződjön meg róla, hogy senki sem tartózkodik a gép hatósugarában.

Működési elv

Az AVANT 423 gép hidrosztatikus hajtásrendszerrel van felszerelve, a meghajtókörcben lévő változtatható folyadékáramú hidraulikaszivattyú vezérlése arányosan történik a két gázpedállal.

A gép hajtását a gázpedálokkal és a kézigázzal irányítjuk.

- Válassza ki a motorfordulatszámot a vezérlőpanelen lévő kézigáz-karral
- Vezérelje a gépet a kívánt haladási irányba, és a kívánt sebességgel a gázpedálokkal
- A maximális tolóerő eléréséhez kissé nyomja le a pedálokat - nagyobb utazási sebességhez erősebben nyomja a pedált



FIGYELMEZTETÉS

A rakodógép feletti uralom elvesztése és a rakodógép borulása - Csökkentse a sebességet az éles kanyarok előtt, és amikor egyenetlen terepen halad. Az akadozó vezérlőmozgások felboríthatják a rakodógépet.

Amikor nagy sebességgel halad, ne fordítsa el hirtelen a kormánykereket. Mindig lassan haladjon, amikor terhet visz, lejtős vagy egyenetlen terepen vagy csúszós felületen közlekedik. Mindig csökkentse le a sebességét az éles kanyarodások előtt.

Hajtásvezérlés

- Haladás előre: gyengéden nyomja le a jobb oldali gázpedált, hogy a gép lassan elkezdjen mozogni.
- Haladás hátrafelé: gyengéden nyomja le a bal oldali gázpedált.
- Ha meg akar állni, a lábfeje felemelésével óvatosan engedje fel a pedált, a gép pedig lelassul és megáll.

Az alapszabály: könnyebb munkákhoz alacsonyabb, nehéz munkához vagy nagyobb haladási sebességhez magasabb fordulatszámokat használjon.

A kézigáz-kart használhatja a motorfordulatszám szabályozására haladás közben is.

MEGJEGYZÉS

A kézigázkar hatással van a hidraulikus meghajtású adapterek üzemi sebességére is: minél magasabb a motor fordulatszáma, annál gyorsabban működik az adapter. Győződjön meg arról, hogy nem lépi túl az adapter max. megengedett olajáramát.

Ha nagyobb vonóerőt szeretne:

1. Használjon magas motorfordulatot
2. Csak kissé nyomja le a gázpedált a viszonylag lassú haladási sebesség kiválasztásához. Így a hidraulikus rendszer és a motor teljes teljesítményét kinyerheti. Ha a motor tolás közben túl van terhelve, a pedált nem szabad tovább nyomni, helyette viszont használjon magasabb motorfordulatot és a pedált csak kissé nyomja le.

Hagyja, hogy megfelelően felmelegedjen a rakodógép

A hidraulikaolaj hőmérséklete hatással van a rakodógép hidrosztatikus hajtásrendszerére. Amikor a külső hőmérséklet 5°C alatt van, győződjön meg arról, hogy a gázpedálra adott reakció nem rendellenes. Ha a haladás lomha, hagyja felmelegedni a hidraulikarendszert azzal, hogy a segédhidraulika-szivattyút alaplátra járattja. Óvatosan haladjon, amíg a rakodógép el nem éri a normál üzemi hőmérsékletet.



FIGYELMEZTETÉS

Csökkentett fékerő veszélye - Győződjön meg arról, hogy a hidraulikaolaj nem melegedett túl.

Ha a hidraulikaolaj felforrósodik, a meghajtórendszer tulajdonságai megváltoznak. Ha forró az olaj és a hidraulikaolaj-hűtő bekapcsolt, a gép féktávolsága hosszabb lehet a hideg géppel megszokottnál. Amennyiben a rakodógépet folyamatosan magas külső hőmérséklet mellett használják, a hidraulikaolaj fajtáját és viszkozitását ezekhez a körülményekhez kell megválasztani. Forduljon Avant szervizhez.

Amennyiben a hidrosztatikus hajtásrendszer fékezőereje lecsökkent, akassza be a rögzítőféket. A hátsó kerekek azonnal blokkolhatnak. A rögzítőfék vészfékként viselkedik, tehát az olajnyomás lecsökkenésekor is befog. A rögzítőfék a rakodógép álló helyzetben tartására, nem pedig ismételt fékezésre készült. A rakodógép mozgása közben csak akkor akassza be, ha szükséges.

A rakodógép kormányzása

A rakodógép kormányzása a kormánykerékkel történik. A kormányrendszer hidraulikus működtetésű. Praktikus, ha kormányzásnál bal kézzel kormányoz a kormánykeréken elhelyezett gombot fogva. Így jobb keze szabad, hogy azzal más funkciókat kezelhessen.

Figyeljen a munkaterületen mozgó többi gépre és személyre. Figyeljen arra, hogy a rakodógép és az adapter veszélyzónájában senki nem tartózkodik. A gép veszélyzónájába tartozik a kitolt rakodógémmel elérhető terület, valamint a forduláskor érintett területek mind oldalirányban, mind a gép előtti és mögötti területeken. Mindig eressze a terhet a talajra, mielőtt elhagyná a kezelőülést - a gép nem arra lett tervezve, hogy felemelt rakodógémmel vagy felemelt teherrel parkoljon. Biztonságos területen tanulja meg a gép kezelését.



VESZÉLY

Soha ne feledje – a biztonság mindenek előtt! Tesztelje a rakodógép összes funkcióját nyílt és biztonságos helyen. Ellenőrizze le, hogy senki nem tartózkodik a gép működési területén belül és az adapter veszélyzónájában.



VESZÉLY

Felborulás veszélye - A terhet tartsa a talajhoz közel. Helyváltoztatás közben mindig tartsa a rakodógémet a földhöz a lehető legközelebb. A borulásveszély jelentősen megnövekszik, ha nehéz terhelés van a rakodógépen (nehéz adapter vagy nagy terhelés a kanálban) és ha felemelt gémmel közlekedik.



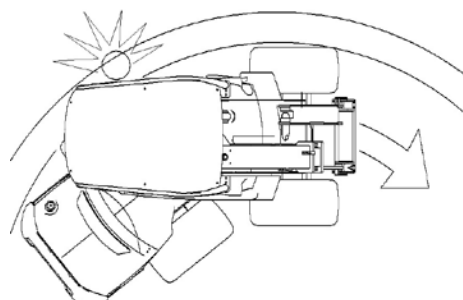
FIGYELMEZTETÉS

Felborulás veszélye - A terhet tartsa a talajhoz közel. Kanyarodáskor soha ne közlekedjen nagy haladási sebességgel. Főleg akkor legyen erre tekintettel, ha kanyarodáskor a rakodógép felemelt helyzetben van, ekkor ugyanis a gép stabilitása nagymértékben romlik.



FIGYELEM

Ütközés- és zúródásveszély. Ne feledje, hogy kanyarodáskor a vezetőülés túlnyúlik a kerekek fordulási sugarán. Maradjon a biztonsági kereten belül.



Munkavégzés adapterekkel

Adapterekre vonatkozó követelmények

Bármilyen adapternek, amelyet a rakodógépre felszerelnek, meg kell felelnie a vonatkozó biztonsági és műszaki szabványoknak és követelményeknek. A nem kifejezetten a rakodógéphez készült adapter biztonságra veszélyes üzemelést okozhat; győződjön meg arról, hogy az Ön Avant rakodógépe kifejezetten szerepel az adapter kezelési utasításának felsorolásában. Néhány adapter különleges védőelemeket vagy személyi védőfelszerelést követelhet meg.



- Bármilyen adapter használatba vétele előtt olvassa el az adapter kezelési utasítását.
- Ellenőrizze le, hogy az adapter kompatibilis a rakodógéppel. Szükség esetén lépjen kapcsolatba Avant kereskedőjével.
- Győződjön meg róla, hogy az adapter megfelelően van csatlakoztatva az adaptercsatló lemezre, és hogy azt a kezelési utasítás útmutatásainak megfelelően használja. Tartsa be az egyéni védőeszközökre és a biztonsági távolságokra vonatkozó előírásokat.
- A vezetőülés elhagyása előtt tegye le az adaptert a talajra és kapcsolja ki a rakodógépet. Biztonságos helyen ismerkedjen meg az adapter működtetésével és leállításával.
- Tartsa be a javításra vonatkozó utasításokat.

MEGJEGYZÉS

Ellenőrizze az adapterhez maximálisan engedélyezett hidraulikaolaj-áramot. Állítsa be a rakodógép hidraulika-kimenetét, hogy a hidraulikaolaj árama megfelelő legyen a munkához és a munkavégző adapterhez. További tájékoztatásért lásd a 25. oldalt.

Adapterek kézikönyvei



Az adapterek jelentős veszélyeket okozhatnak, amelyeket a rakodó jelen kezelési utasítása nem tartalmaz.

Győződjön meg arról, hogy rendelkezésére áll az összes adapter-kézikönyv. Az adapter téves kezelése súlyos, akár halálos sérüléseket okozhat.

Minden adapterhez mellékelve van a saját kezelési utasítása. A kézikönyv fontos információkat tartalmaz a biztonságra, felszerelésre, használatra és karbantartásra vonatkozóan.



Az adapterek csatlakoztatása



Az adapterek csatlakoztatása az adaptercsatoló lemezhez a következőképpen történik:

1. lépés:

- Emelje fel az adaptercsatoló lemez két oldalán található két rögzítőcsapot és fordítsa azokat hátrafelé úgy, hogy a fenti helyzetben maradjanak
- Győződjön meg arról, hogy a rögzítőcsapok a fenti helyzetben maradnak, ellenkező esetben az adaptert nem tudja megfelelően csatlakoztatni

2. lépés:

- Fordítsa el az adaptercsatoló lemezt a billentő mozgással, hogy a lemez felső széle előre dőljön.
- Vezesse bele a rakodógépet az adapterbe

3. lépés:

- Emelje fel egy kicsit a gémet, hogy az adapter felemelkedjen a talajról
- Húzza balra a gémvézellő kart, hogy az adaptercsatoló lemez alsó széle belefördüljön a munkavégző adapterbe

4. lépés:

- Reteszelve a rögzítőcsapokat kézzel vagy használja a hidraulikus reteszelést.
- Néhány adapter reteszeltető a rögzítőcsapok automatikus visszatérésével. Nézze meg az adapter kezelési utasítását. Ha javasolt, húzza a gémvézellő kart még jobban balra, hogy az adaptercsatoló lemez jobban elfördüljön és a gémen lévő rögzítők lenyomják a csapokat az adapter furataiba.
- **Mindig győződjön meg arról, hogy mindkét csap megfelelően reteszelődik lent az adapter furataiban!**

	<p>Először mindig olvassa el a csatlakoztatásra és az adapter használatára vonatkozó kiegészítő utasításokat is az adapter kezelési utasításában. Ne üzemeltessen adaptert, ha nem áll rendelkezésére annak kezelési kézikönyve.</p>
--	--

Győződjön meg arról, hogy az adapter megfelelően reteszelve van a rakodón



Adapter leejtésének veszélye - Győződjön meg arról, hogy az adapter megfelelően van csatlakoztatva az adaptercsatoló lemezre. A lelazuló munkavégző adapter felborulhat vagy ráeshet a rakodógépre, ezzel személyi sérülést okozva.



Mindig gondoskodjon róla, hogy mindkét csap megfelelően reteszelődjön lent az adapter furataiban. Soha ne próbálja meg a rögzítőcsapokat a gémen lévő rögzítőkkal reteszelni, amikor az adapter a talajtól egy méternél magasabbra van felemelve. Ne használja az automatikus reteszelést egyik munkavégző adapterrel sem, amelynek mozgó rudazata van. Ellenőrizze a csapok reteszelését, mielőtt haladna a rakodógéppel, emelje meg a rakodógémet, vagy működtesse az adaptert. Ha szükséges, kézzel reteszelve a rögzítőcsapokat.



A hidraulikatömlők csatlakoztatása a munkavégző adapterre

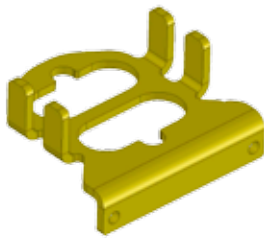
Az adapter hidraulikatömlői a multiconnectoros rendszerrel vannak felszerelve, ami az összes tömlőt egyidejűleg összeköti.



A multiconnector csatlakoztatása

Az adaptercsatlakozó illesztőcsapjait igazítsa egy vonalba a rakodógép csatlakozójának megfelelő furataival. Ha valami miatt a multiconnector rossz irányban van felszerelve az adaptertömlőkre, a csatlakoztatás nem lehetséges. Csatlakoztassa és rögzítse a multiconnectort a karnak a rakodógép felé történő fordításával.

A karnak könnyedén kell mozognia egészen a rögzítési pozícióig. Ha a kar szorul, ellenőrizze az adaptert és a rakodógép oldalcsatlakozóinak helyzetét. Tisztítsa meg a csatlakozókat. Állítsa le a motort és eressze le a nyomást a segédhidraulika csövekből.



A multiconnector lecsatlakoztatása

1. Szétcsatlakoztatás előtt tegye le az adaptert szilárd és sík felületre. Kapcsolja le a segédhidraulikát.
2. Csatlakoztassa le az adaptertömlőket a multiconnectoron lévő piros gomb megnyomásával, és ezzel egyidőben fordítsa el a kart a géptől.
3. A művelet befejezése után tegye a multiconnectort az adapteren lévő tartójára.

MEGJEGYZÉS

Adapter felhelyezésekor győződjön meg arról, hogy a hidraulikatömlők nem feszülnek túlzottan, és nincsenek olyan helyzetben, ahol a gép és az adapter üzemelése közben becsípődhetnek.

Olvassa el a csatlakoztatásra és az adapter használatára vonatkozó kiegészítő utasításokat is az adapter kezelési utasításában is.

Hidraulikarendszer nyomásának leeresztése

Ellenőrizze le, hogy nincs nyomás a hidraulikus rendszerben, amely a szervizelés közben komoly veszélyforrást jelenthetne.

A hidraulikus rendszer nyomásának leeresztéséhez először állítsa le a motort és teljesen eressze le a gémet. Mozgassa meg néhányszor a végállásig mindegyik vezérlőkart, beleértve a teleszkópos gém és a segédhidraulika vezérlőkárját is. Ne feledje, hogy a nyomás leeresztése közben a gém vagy az adapter mozoghat. Működtesse addig a karokat, míg minden mozgás meg nem szűnik.

Szállításra vonatkozó utasítások és lekötési pontok

A lekötési pontok a hátsó vázrész oldalain és az első vázrészben a gém közelében található. Opcionálisan megrendelhető a hátsó lökhárító és /vagy a hátsó kerekek mögé felszerelt lekötő konzolok (cikksz. A418746), amelyekbe a hevederek csatlakoztathatók.

Szállítás alatt legyen felszerelve a derékcsuklót rögzítő keretzár. Eressze le a gémet és vegye le az akkumulátorleválasztó kulcsot az akkumulátorleválasztó kapcsolóról. A szállítás után ne felejtse el eltávolítani a derékcsuklót rögzítő keretzárát!

Opcionális felszerelés gyakori, utánfutón történő szállításhoz

Ha a rakodógépet gyakran szállítják utánfutón, a könnyebb teherrögzítéshez opcióként lekötöző tartóelemek kaphatók.



Az A418623 lekötöző tartóelem a hátsó lökhárítónál vagy az ellensúlynál van felszerelve



Az A418623 lekötöző tartóelem a hátsó vázrész oldalánál van felszerelve Oldalsó felszereléshez két lekötöző tartóelemre van szükség.



A423161 lekötöző tartóelem a kerékagyon

A keretzár felszerelése



A keretzár a csuklós csatlakozás felett található, az ülés alapja alatt, és csavarral van rögzítve.

A keret a piros keretzárral reteszelhető. Így a rakodógép egyenes marad pl. szállítás közben. Szerelje fel a keretzárát az első és hátsó kereten lévő furatokba, és rögzítse a sasszeggel.



Mindig reteszelje a keretzárát a rakodógép szállítása vagy emelése előtt. A szállítás után ne felejtse el eltávolítani a keretzárát és tesztelni a rakodógép kormányzását.

Vontatás

Amennyiben feltétlenül és kifejezetten szükséges, a rakodógép merev vontatórúddal vontatható úgy, hogy kioldják a hidraulikus meghajtókört. A max. megengedett vontatási sebesség 3 km/h, a vontatási távolság max. 200 m.

Amikor a meghajtókör a vontatáshoz ki van oldva, a rakodógépen semmilyen fék nincs. Mielőtt kioldanák a meghajtókört, győződjön meg arról, hogy a rögzítőfék be lett húzva, és a rögzítőféket csak azután oldja ki, miután a vontatórudat már csatlakoztatták.

Emelés

ROPS-sel felszerelt rakodógép emelése: Ha ROPS kerettel felszerelt rakodógépet emel, ahhoz négy darab hurkos emelőhevedert használjon, amelyek az emelési célhoz jóváhagyással rendelkeznek, és amelyek minimum 2 mm hosszúak. Hurkolja az emelőhevedereket a négy ROPS-oszlop köré. Az A418706 emelőkészlet tartalmazza az ROPS kerettel felszerelt rakodógép emeléséhez szükséges összes alkatrészt, valamint a részletes útmutatásokat.

Győződjön meg arról, hogy a hurkos emelőhevederek nem tudnak elmozdulni, és hogy a rakodógép nem leng be emelés közben. Hurkolja az emelőhevedereket mind a négy ROPS-oszlop köré és győződjön meg róla, hogy azok nincsenek megcsomózva és nem fogja őket megsérteni pl. egy éles sarok.

Ha olyan rakodógépet emel, amely az L fülkével van felszerelve, akkor emelés előtt szerelje le az ablakpaneleket (első, oldalsó és hátsó ablakpanelt).

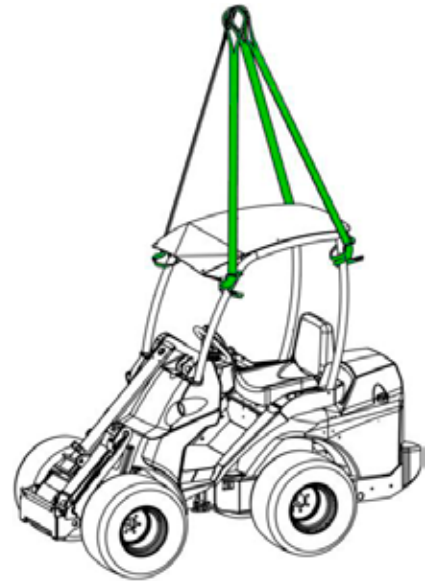


FIGYELMEZTETÉS

A rakodógép leejtésének veszélye - A rakodógép emelésekor használjon megfelelő felszerelést és tartsa be a biztonsági utasításokat valamint vegye figyelembe a biztonságos munkavégzési gyakorlatot.

- Távolítsa el a rakodógépről a nehéz munkavégző adaptert és az esetleges pótsúlyokat.
- Engedje le a gémet.
- Szerelje fel a gépre a keretzárat.
- Tartsa be az egyes fülketípusok emelőkészletének kezelési utasításában foglalt előírásokat.
- Soha ne emeljen rakodógépet úgy, hogy valaki ül a gépen.
- A rakodógépet a lehető legzökkenőmentesebben emelje és ne hagyja leesni vagy inogni.

Az alábbi képen látható a ROPS kerettel felszerelt rakodógép emelési elve, négy darab hurkos emelőhevederrel.



FIGYELMEZTETÉS

A rakodógép leejtésének veszélye - Soha ne próbálja meg a rakodógépet az ellensúlyoknál fogva emelni, és azokat soha ne használja lekötési pontként. Az extra oldalsó ellensúlyokon lévő emelőszemek kizárólag az oldalsúly fel- és leszerelésére szolgálnak.

A rakodógép tárolása

Hosszú ideig tartó tárolás előtt készítse elő a rakodógépet, hogy az biztosan megtartsa a hosszú üzemi élettartamát és karbantartásmentességét.

- Javasolt időszakos szervizelést végezni a tárolás előtt. Forduljon Avant szervizhez
- Körültekintően tisztítsa le a rakodógépet
- Ellenőrizze, és szükség esetén javítsa ki a fényezett felületeket a korrózió elkerülése érdekében
- Zsírozza le a zsírzási pontokat és olajozza be a munkahengerek dugattyúrúdait
- Vegye ki az akkumulátort a rakodógépből és tárolja hűvös, jól szellőző helyen. Havonta töltsen az akkumulátort
- Lehetőleg beltérben tárolja a rakodógépet. Ne tárolja a rakodógépet közvetlen napfényben
- A motor hosszú tárolásra való előkészítéséhez nézze meg a motor kezelési utasítását

Karbantartás és szervizelés

A gép jó és biztonságos munkavégzőképességének fenntartásához tartsa be ennek a fejezetnek a napi felülvizsgálatokra, rendszeres karbantartási feladatokra és időszakos szervizre vonatkozó utasításait.

Az időszakos szervizütemezési táblázat szervizmunkáiról további tájékoztatást kaphat Avant márkakereskedőjétől vagy szervizpartnerétől. Az időszakos karbantartáshoz szükséges alkatrészek beszerezhetők Avant márkakereskedőtől vagy felhatalmazott szervizpartnertől.



VESZÉLY

Személyi sérülés veszélye - Ha a rakodógép megsérült vagy karbantartása szegényes, az megnöveli a bizonytalan üzemeltetés kockázatát.

Soha ne használjon olyan rakodógépet, amely nincs jó üzemállapotban. A karbantartás hiánya és a sérült berendezés miatt Ön és mások is veszélynek vannak kitéve. Hagyja a kötelező szervizfeladatok elvégzését szakemberre. Amennyiben Ön nincs tisztában vele, hogyan kell elvégezni egy karbantartási feladatot, a vizsgálat, karbantartás vagy szervizelés megkezdése előtt kérjen további tájékoztatást. További tájékoztatásért lépjen kapcsolatba a legközelebbi Avant szervizzel.

Mindig tartsa be a gép napi felülvizsgálataira, karbantartására és időszakos szervizelésére vonatkozó utasításokat. Ha a professzionális karbantartó szervizzel kapcsolatban további tájékoztatásra van szüksége, lépjen kapcsolatba Avant márkakereskedőjével vagy Avant szervizpartnerével.



FIGYELMEZTETÉS

Személyi sérülések és/vagy berendezés tönkremenetelének veszélye. Tartsa be a munkára vonatkozó összes biztonsági útmutatást és irányelvet. Amennyiben Ön nincs tisztában vele, hogyan kell elvégezni egy karbantartási feladatot, a vizsgálat, karbantartás vagy szervizelés megkezdése előtt kérjen további tájékoztatást. További tájékoztatásért lépjen kapcsolatba a legközelebbi Avant szervizzel.



FIGYELMEZTETÉS

Az ebben a fejezetben felsorolt szervizeljárások közül néhány a kioktatott vagy más módon tapasztalt kezelők által elvégezhető. Ha Ön nem biztos abban, hogyan végezzen el szervizműveletet, bármilyen szervizelési vagy karbantartási munka előtt kérjen további tájékoztatást.

Ha nem tartják be az időszakos szervizütemezést és nem jelölik be az elvégzett szervizeléseket a jelen kézikönyv táblázatában, a jóállás esetleg nem vonatkozik majd a rakodógép károsodásaira. A szervizalkatrészek beszerezhetők Avant márkakereskedőtől vagy felhatalmazott Avant szervizpartnertől. Bármilyen kérdés esetén vagy tájékoztatás céljából lépjen kapcsolatba helyi Avant szervizével vagy kereskedőjével.

Biztonsági előírások - Bármilyen karbantartási munka előtt olvassa el a biztonsági előírásokat



FIGYELMEZTETÉS

A karbantartási munka alatt kerülje el a sérülést- Karbantartás közben tartsa be az összes utasítást és biztonsági óvintézkedést.

- Mielőtt bármilyen felülvizsgálatot, karbantartást vagy szerviztevékenységet elkezdene, állítsa le a motort és várja meg míg lehűl.
- Mielőtt a gép alá lépne, reteszelve a gémemelő munkahengert a szerviztámasszal.
- Húzza be a rögzítőféket. A karbantartási munka előtt mindig sík területre parkolja le a rakodógépet.
- Ha felemeli a gépet, például kerékcserére alkalmával, szerelje be a keretzárat.
- Csatlakoztassa le az akkumulátort, mielőtt a motoron vagy a berendezésen munkát végezne.



FIGYELMEZTETÉS

Égési sérülés veszélye - Forró alkatrészek. Mielőtt hozzányúlna, hagyja lehűlni a motort. Használat után a motor és a kipufogóalkatrészek rendkívül forróak lehetnek.

A mellékelt figyelmeztető címke a motor közelében található. A forró területek közé tartozik általában a motor, különösen annak kipufogócsöve(i) és a környező területek.



A gép szervizeléséhez használjon munkavédelmi szemüveget és védőkesztyűt!

A hidraulikus rendszerek karbantartása

Csak a motor leállítása és a hidraulikus rendszer nyomásának leeresztése után ellenőrizze a hidraulikus tömlőket és részegységeket. Bármilyen olajszivárgás észlelésekor azonnal kezdje meg annak megszüntetését, mert a legkisebb olajfolyás is gyorsan erőteljessé válhat. A hidraulikus rendszer meghibásodást vagy szivárgását észlelve azonnal hagyja abba a gép használatát. A kiszivárgó hidraulikaolaj súlyos személyi sérülést okozhat, és káros a környezetre.

Ellenőrizze a hidraulikus tömlőket repedések és elhasználódás szempontjából. Kövesse figyelemmel a tömlők kopását, és hagyja abba a műveletet, ha bármelyik tömlő külső rétege elhasználódott. Ha olajszivárgás nyomait észleli, tegyen egy kartonpapír darabot a feltételezett szivárgási hely alá, hogy megtalálja a szivárgást. Ha hibát talál, a tömlőt vagy a részegységet ki kell cserélni. Alkatrészekért lépjen kapcsolatba az Avant márkakereskedővel vagy szervizzel.



FIGYELMEZTETÉS



Soha ne nyúljon a hidraulikus alkatrészekhez, ha a hidraulikus rendszer nyomás alatt áll - Fennáll a veszély, hogy a hidraulikaolaj áthatol a bőrön. A nagy nyomású hidraulikaolaj súlyos sérüléseket okozhat. Soha ne kézzel keresse meg a szivárgást. Ne üzemeltesse a gépet, ha bármilyen hibát észlelt a hidraulikarendszerben. Azonnal menjen orvoshoz, ha a hidraulikaolaj áthatolt a bőrén.



FIGYELMEZTETÉS



Hidraulikaolaj kilövellésének veszélye - Szigetelje el a nyomástárolót a szervizelés előtt (Kizárólag az opcionális Zökkenőmentes haladás rendszerrel felszerelt rakodógépek). Ha a rakodógép fel van szerelve a zökkenőmentes haladás opcióval, a gép hidraulikakörére fel van szerelve egy nyomástároló. Ne csatlakoztasson le semmilyen hidraulikus alkatrészt azelőtt, hogy a nyomástárolót leválasztaná a körről és a maradványnyomást kiengedné.



A gépben használt folyadékok károsak a környezetre. A fáradt olajat és egyéb folyadékokat juttassa el a helyi jogszabályok által előírt gyűjtőhelyekre.

Napi felülvizsgálatok és rutinszerű karbantartás

Végezze el körbejárva a rakodógép rutinszerű ellenőrzését minden munkavégzési műszak előtt. Minden 10 üzemóra után végezze el a lentebb felsorolt feladatokat a rakodógép üzemóra-számlálója alapján.

Ellenőrizze le legalább az alábbi felsorolt pontokat. Ne használja a rakodógépet, ha problémát észlel bármelyik felsorolt tételnél.

Nézze meg a következő oldalakat a lent felsorolt egyes felülvizsgálati lépések ismertetéséről.

Mielőtt elindítaná a rakodógépet	
1	A rakodógép általános állapota
2	A rakodógép tisztítása
3	A rakodógép zsírzása
4	A gép és egyéb fémszerkezetek szemrevételezése meghibásodások szempontjából
5	Csavarok, anyák és szerelvények ellenőrzése és meghúzása
6	Kerékellenőrzés
7	Hidraulikaolaj-szint
8	Munkavégző adapter és reteszeltése
Motorral kapcsolatos vizsgálatok	
9	Motorolajszint
10	Hűtőfolyadék-szint
11	Víz az üzemanyagban
12	Légszűrőelem
13	Akkumulátor és elektromos kábelek
Miután elindította a rakodógépet	
14	Kormányzás és hajtásvezérlés
15	A gép mozgásai

Szerviz, motor

Az Avant 423 rakodógép Kubota dízelmotorral van felszerelve. A motorra vonatkozó szervizelési és karbantartási útmutatások a Kubota kezelési utasításában megtalálhatók, amely a rakodógéppel együtt szállított dokumentumcsomag része.

Ha a jelen kézikönyv és a motor kézikönyve egymásnak ellentmondó információkat tartalmaz, a jelen kézikönyv utasításait kövesse.



FIGYELMEZTETÉS

Sérülésveszély és bizonytalan működés - Végezze el a napi felülvizsgálatokat. Mielőtt elindítaná a rakodógépet, határozza meg, szükség van-e szervizelésre. Ne használja a rakodógépet, ha problémát észlel



FIGYELMEZTETÉS

Égési sérülés veszélye - Forró alkatrészek. Mielőtt elindítaná a motort, végezze el a napi felülvizsgálatokat. Ha a rakodógép forró, mielőtt a motorhoz hozzányúlna, hagyja lehűlni. Használat után a motor és a kipufogóalkatrészek rendkívül forróak lehetnek.

Időszakos szerviz ütemezési táblázata

Az Avant gépek időszakos szervizelését elvégezheti olyan személy, aki képzést kapott az Avant berendezések használatára vonatkozóan. Bárki, aki Avant berendezések szervizelésével foglalkozik, jól meg kell hogy értse a kockázatokat és veszélyeket, amelyek a nyomás alatt álló hidraulikus rendszereken történő munkavégzésre vonatkoznak. A mérési értékeket és a helyes nyomásbeállításokat az adott modellre vonatkozóan az Avant szervizhálózat számára meg vannak adva.

Időszakos szerviz ütemezési táblázata		Az első 50 üze- móra használat után	Minden 200 óra használat után vagy évente (amelyik előbb be- következik)
1	Motorolajcsere	x	x
2	Motorolajszűrő-csere	x	x
3	Hidraulikaolaj-csere	x	x
4	Nyomóági hidraulikaolaj-szűrő cseréje	x	x
5	Visszafolyó ági hidraulikaolaj-szűrő cseréje	x	x
6	Változtatható folyadékáramú hidraulikaszivattyú töltőnyomásának mérése	x	
7	Teljesítményszabályozó szelep mérése és beállítása	x	
8	A gép szemrevételezése meghibásodás szempontjából	x	x
9	Hidraulikarendszer ellenőrzése szivárgás vagy meglazult csatlakozások szempontjából	x	x
10	Csuklási pontok ellenőrzése	x	x
11	Hajtómotorok felszerelésének ellenőrzése	x	x
12	Rögzítőfék vezérlése	x	x
13	Lámpák és villogók működésellenőrzése	x	x
14	Gumiabroncsok nyomásellenőrzése	x	x
15	Motorteszt, és rezgésellenőrzés	x	x
16	Hajtómotor működésellenőrzése	x	x
17	Kormányzás ellenőrzése	x	x
18	Gémműködés ellenőrzése	x	x
19	Akkumulátortöltés ellenőrzése	x	x
20	Vezetékkötegek szemrevételezése	x	x
21	Segédhidraulika mérése és beállítása	x	x
22	Üzemanyagszűrő cseréje		x
23	Vezetékben lévő üzemanyagszűrő cseréje		x
24	Üzemanyag-vezetékek és üzemanyagtartály szemrevételezése	x	x
25	A gép zsírása	x	x
26	Opcionális berendezések (fülke, úszógém, vagy bármilyen, a ra- kodógéppel együtt vásárolt opció) vizsgálata	x	x
27	Biztonsági keret, biztonsági öv, lámpák, tolatási hangjelző és lehetséges opcionális biztonsági berendezések (sárga forgófény, közúti közlekedési lámpák stb.)	x	x
28	Üzemanyagtartály tisztítása		x
29	Levegőszűrő tisztítása		x
30	A gép koptatóbetéteinek cseréje		x
31	Próbaút a géppel	x	x

MEGJEGYZÉS

Jegyezze fel az időszakos szervizelést ennek a kézikönyvnek az 58. oldalán. Az összes időszakos szervizt az azt elvégző szerelőnek be kell írnia a táblázatba és alá kell írnia. A szervizelés hiányából eredő károsodás vagy elhasználódás nem tartozik a jótállás hatálya alá.

Napi felülvizsgálatok és rutinszerű karbantartás

Tankolás

Ellenőrizze az üzemanyagszintet, és szükség esetén töltsön üzemanyagot a tartályba. Biztosítsa, hogy a tartály kiürülése előtt be legyen töltve az üzemanyag. Ha lehet, tankolja meg újra a rakodógépet használat után, hogy megelőzze a vízlecsapódást az üzemanyagtartályban. Csak nagyon alacsony kéntartalmú dízel üzemanyagot használjon. Ettől eltérő üzemanyagok használata tilos, mivel az emissziószabályozó rendszer és a motor befecskendező rendszerének működése a tiszta és magas minőségű üzemanyag függvénye.

**ULTRA LOW SULFUR
DIESEL FUEL ONLY**

AA17275



FIGYELMEZTETÉS

Mindig állítsa le a motort és hagyja lehűlni, mielőtt újratankolná. Ne öntse mellé az üzemanyagot tankolásakor. Ha ez mégis megtörténne, azonnal törölje le az üzemanyagot, hogy megakadályozza a tűzveszélyt. Az üzemanyagot tartsa távol a gyújtóforrásoktól. Tankolás közben tilos a dohányzás!

MEGJEGYZÉS

Kizárólag tiszta üzemanyagot használjon és vigyázzon a rakodógép tankolásakor, hogy elkerülje a szennyeződés és a víz üzemanyagtartályba jutását. Mielőtt kinyitná a sapkát, tisztítsa meg az üzemanyagbetöltő sapkát és a környékét. Az üzemanyagot mindig helyesen, jóváhagyott tárolóedényben tárolja. A vízben lévő üzemanyag a motor befecskendező rendszerében súlyos károkat okozhat.

Rendszeresen ellenőrizze az összes üzemanyagcső szoros meghúzását és elhasználódását. Szükség esetén húzza meg vagy javítsa meg a csöveket. 2 évenként ellenőrizze át alaposan az üzemanyagrendszert és tisztítsa meg az üzemanyagtartályt.

Ha kifogy az üzemanyag:

Tiszta tárolóedényből töltsse be a javasolt típusú üzemanyagot. Kapcsolja a rakodógép gyújtáskulcsát ON (bekapcsolt) helyzetbe, de ne indítózson. Mielőtt indítózna, hagyja, hogy az elektromos szivattyú keringesse az üzemanyagot néhány perccig.

Ha már csak kevés üzemanyaga van és a rakodógépet lejtős talajon üzemelteti, a rakodógép lefulladhat, mivel a motor felé menő üzemanyagáram átmenetileg megszakadhat. Töltsön be üzemanyagot, hogy egyetlen területen megelőzze a gép lefulladását.

1. A rakodógép általános állapota

- Ellenőrizze a fémalkatrészeket károsodás és rozsdásodás szempontjából.
 - Ne használja a rakodógépet, ha sérült, elgörbült, korrodálódott vagy deformált fémalkatrészeket lát. Szükség esetén javítás céljából lépjen kapcsolatba az Avant szervizzel.
- Győződjön meg arról, hogy az összes biztonsági matrica a helyén van és olvasható.
 - Soha ne üzemeltesse a rakodógépet, ha a biztonsági matricák sérültek vagy hiányoznak. Szükség esetén cserélje ki a biztonsági matricákat.
- Ellenőrizze a rakodógép alsó oldalát és a talajt, szivárgások szempontjából. Ellenőrizze a talajt/padlófelületet is, szivárgás jeleit keresve.
 - Soha ne üzemeltesse a gépet, ha szivárgást figyelt meg. Használat előtt javítsa ki az összes szivárgást. Tisztítsa le a kiszivárgott anyagokat.
- Ellenőrizze a biztonsági keret, biztonsági öv, lámpák és egyéb biztonsági berendezések állapotát:
 - A biztonsági keretnek (ROPS) és a védőtetőnek (FOPS) felszerelve kell lenni.
 - A biztonsági szerkezeteken nem lehet látható károsodás vagy deformálódás. Azokat újakra kell kicserélni minden baleset után.
 - Győződjön meg arról, hogy minden világítóberendezés működik és tiszta.
 - Ellenőrizze a tolatási hangjelző működését (ha van felszerelve).

2. A rakodógép tisztítása

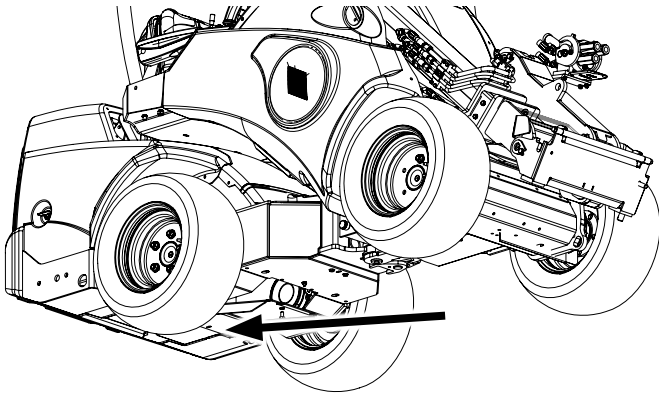
Fordítson különös figyelmet a motortér, az akkumulátor és a radiátorok tisztaságára. A piszkos gép működéskor jobban felforrósodik és gyengébb teljesítményt, rövidebb akkumulátor-élettartamot, vagy a túlmelegedés miatt a rakodógép leállását eredményezheti.

A rakodógép tisztasága nem csak esztétikai kérdés. Minden felület, akár fényezett, akár fényezetlen, jobb állapotban marad, ha tisztán tartják.

Tartson minden lámpát, ablakot és tükröt tisztán, hogy biztosítsa a jó kilátást.

A rakodógép külső felületeit körültekintően lemoshatja nagynyomású mosóberendezéssel is. Soha ne használjon nagynyomású mosóberendezést a rakodógép belső alkatrészeinek vagy az akkumulátornak a tisztításához, az elektromos alkatrészek károsodhatnak. Körültekintően mossa le a hidraulikus alkatrészeket (tömlőket, szerelvényeket, munkahengereket, szelepeket), minden elektromos részegységet, matricát, és a radiátorokat, de soha ne nagynyomású mosóberendezéssel.

MEGJEGYZÉS: Van egy szervizfedél a rakodógép alsó oldalán, hogy megkönnyítse a hátsó vázrész tisztítását. A tisztítás után szerelje vissza a takarólemezt, hogy megvédje a rakodógép belső alkatrészeit.



Tisztítsa meg a fülke belsejét egy megfelelő enyhe tisztítószerrel és takarítóeszközökkel.

A nagynyomású mosóberendezéssel történő mosás után zsírozza be az összes zsírzási pontot.

MEGJEGYZÉS



Soha ne permetezze be a motorteret vagy a radiátorokat nagynyomású mosóberendezéssel. A hűtőradiátorok és az elektromos berendezések, azok csatlakozói és szigetelése, valamint az akkumulátor károsodhat. A rakodógép többi részének mosásához használjon hűvös vagy meleg vizet. Soha ne használjon forró vizet (70°C-nál forróbbat).

Hűtőrendszerek tisztítása

A rakodógépen két hűtőventilátor van:

- Hidraulikaolaj-hűtőventilátor
- Motorhűtő

Tartsa tisztán mindkét hűtőt, hogy megbízható működést és hosszú üzemi élettartamot biztosítson a rakodógépnek.

Ha a rakodógépet poros körülmények között üzemelteti, még gyakrabban tisztítsa a hűtőventilátorokat és a felületeket.

MEGJEGYZÉS

A rakodógép hidraulikaolaj-hűtővel van felszerelve, amely a rakodógép jobb oldalán, a rakodógép kezelőszervei közelében helyezkedik el. Biztosítsa, hogy az olajhűtő cellái sűrített levegővel ki legyenek tisztítva minden alkalommal, amikor szervizeli a rakodógépet - és még ennél is gyakrabban, ha a rakodógépet poros környezetben üzemel.

MEGJEGYZÉS

A megfelelő hűtés alapvető fontosságú. A túlmelegedés megelőzése érdekében tisztítsa le a szűrőket, a hűtőbordákat, és az elektromos motorok, inverterek és a töltő külső felületeit. Kerülje a vízpermetezést a vezetékkötegekre vagy bármilyen elektromos alkatrészekre.

MEGJEGYZÉS

Ha a rakodógép klímaberendezéssel van felszerelve: A klímaegység kondenzátora vagy a rakodógép tetejére vagy a hátsó ablak mögé van felszerelve. Körültekintően tisztítsa le a kondenzátort, soha ne használjon nagynyomású mosóberendezést vagy nagynyomású levegős pisztolyt.

3. A rakodógép zsírzsása

A forgócsapos pontok zsírzsása nagyon fontos, hogy megelőzzük a kopást. A legtöbb zsírzsási pont a rakodógémen található. Az alábbi táblázat és a képek a zsírzsószemek helyét mutatják.

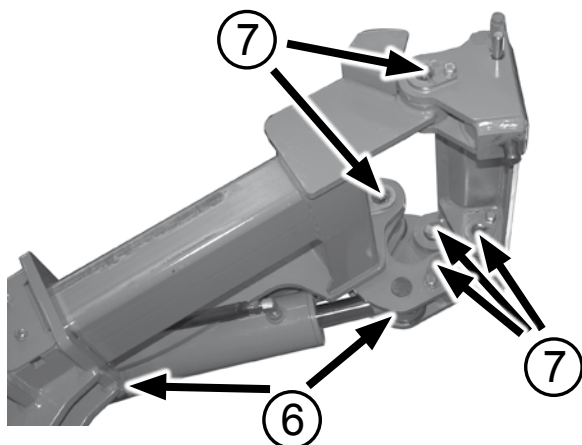
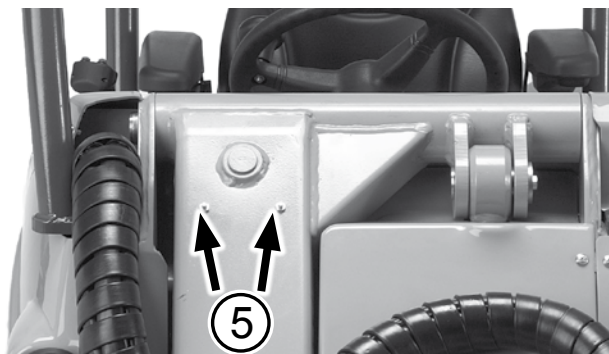
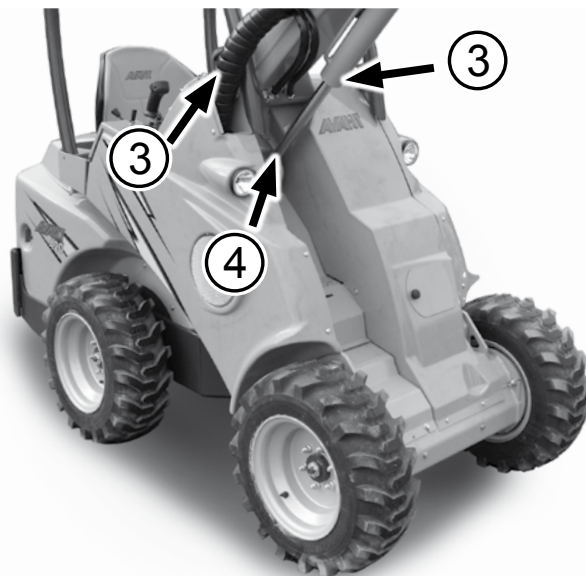
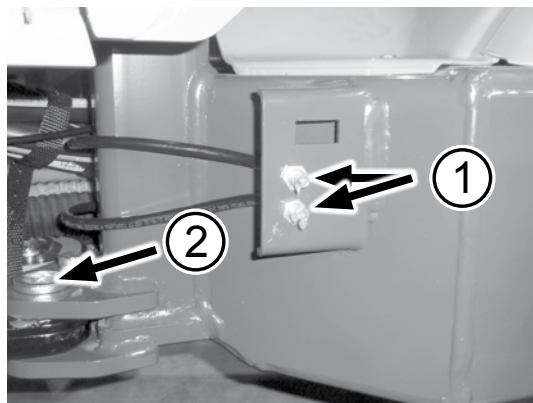
A megfelelő kenési időköz nagymértékben függ az üzemeltetési körülményektől. Legalább 10 üzemóránként ellenőrizze le, van-e szükség kenésre. Zsírozza meg, ha a csatlakozások elszennyeződtek. A csatlakozások megfelelő kenését biztosítani kell. A kenés hiánya miatt a csatlakozások gyorsan kopnak.

Univerzális gépszírt használjon. A zsírzsószemek zsírzsásához zsírzsópisztolyra van szükség. Az összes zsírzsószem szabványos R1/8" méretű. A sérült zsírzsószemeket cserélje ki.

Zsírzsás előtt tisztítsa meg a zsírzsószem végét és egyszerre csak kis mennyiségű zsírt adjon hozzá. Az új kenőanyag kinyomja a szennyeződést a csatlakozásokból. Ronggyal törölje le a felesleges zsírt.

A zsírzsási pontok az alábbi táblázatban vannak felsorolva.

Zsírzsási pontok			db
A	1.	Csuklós csatlakozás Rakodógép bal oldala	2
	2.	Kormány-munkahenger Kormány-munkahenger mindkét vége, a csuklós csatlakozás közelében	2
B	3.	Gém forgócsapja A gémm forgócsapjának mindkét vége	2
	4.	Gémemelő munkahenger	2
C	5.	Teleszkópos gémm Akkor zsírzsózza meg, ha a gémm teljesen be van húzva	3
D	6.	Billentő munkahenger	2
	7.	Adaptercsatlakozó lemez Forgócsapok és billentő mechanizmus	5



4. A gém és egyéb fémszerkezetek szemrevételezése meghibásodások szempontjából

Szemrevételezéssel ellenőrizze le a rakodógép szerkezeteit. Ne használja a rakodógépet, ha látható károsodást észlel

- Az összes forgócsapnak jó állapotban és a helyén rögzítve kell lennie.
- Győződjön meg arról, hogy a forgócsapok nem kopottak és nincs túlzott holtjáték a csatlakozásokban. A kopott csapszegek a csatlakozások kopásához és hibájához vezethetnek, csak kis mértékű holtjáték elfogadható.
- A teleszkópos gém oldalsó koptatóbetétekkel rendelkezik, amelyek használat közben elkopnak. A gém teleszkópos belső része nem mozoghat jelentős mértékben, amikor kézzel mozgatja. Ha a koptatóbetéteket be kell állítani vagy ki kell cserélni, lépjen kapcsolatba az Avant szervizzel.



FIGYELMEZTETÉS

Teher leejtésének veszélye - Ellenőrizze az összes forgócsapot. Ellenőrizze az összes forgócsap rögzítőcsavarjának meghúzását. Ha ezek közül bármelyik laza, használjon menetrögzítő pasztát és húzza meg.

A rakodógép fém szerkezeti részei



FIGYELMEZTETÉS

Ha a rakodógép acél vázszerkezetén sérülést észlel, hagyja abba a rakodógép használatát és lépjen kapcsolatba Avant szervizzel. A hibás javítás vagy a javításhoz használt nem megfelelő módszerek és anyagok további kockázatos hibákat vagy a rakodógép károsodását okozhatják.



FIGYELMEZTETÉS

Amennyiben a gép ROPS borulókerete vagy FOPS védőtetője megsérül, a gépet Avant szervizbe kell szállítani javításra. A ROPS és FOPS elemek javítása tilos.

5. Csavarok, anyák és szerelvények ellenőrzése és meghúzása

Rendszeresen ellenőrizze a csavarokat, anyákat és a hidraulikus szerelvények meghúzását. De ne húzza meg túlságosan; csak akkor szorítson meg hidraulikus szerelvényt, ha szükséges.

A kerékanyák meghúzási nyomatéka 150 Nm.

Ellenőrizze a forgócsapok rögzítőcsavarjainak meghúzottóságát. Szükség esetén húzza meg és használjon menetrögzítőt.



FIGYELMEZTETÉS

Teher leejtésének veszélye - Ellenőrizze az összes forgócsapot. Ellenőrizze az összes forgócsap rögzítőcsavarjának meghúzását. Ha ezek közül bármelyik laza, használjon menetrögzítő pasztát és húzza meg.



FIGYELEM

A kerékanyák a rakodógép használatának első óráiban behelyezkednek és meglazulhatnak. A kerékanyákat az első 5 üzemóra után húzza meg. Rendszeresen ellenőrizze a kerékanyák meghúzását.

6. Kerékellenőrzés

Szemrevételezéssel ellenőrizze a kerek állapotát. Ne használja a rakodógépet, ha látható károsodást észlel az abroncsokon vagy a keréktárcsákon.

Ha téves nyomásértékre gyanakszik, ellenőrizze az abroncsnyomást nyomásmérő műszerrel. Akkor ellenőrizze az abroncsnyomást, amikor nincs nehéz munkavégző adapter vagy extra ellensúly felszerelve.

A helyes abroncsnyomás a terhelési szándéktól függ. Lásd Műszaki adatok c. fejezet.



FIGYELMEZTETÉS

Stabilitás elvesztésének veszélye abroncshiba miatt - Soha ne próbálja saját maga megjavítani a gumiabroncsot. A rakodógép nagy teherbírású abroncsokkal van felszerelve, amelyeket kizárólag szakképzett gumiszerelő javíthat.

7. Hidraulikaolaj-szint

A hidraulikaolaj tartályának betöltője a gép elején található, egy fedél alatt.

A hidraulikaolaj szintje a töltősapkában elhelyezett nívópálcával ellenőrizhető. Reteszelve a gémet a gép szerviztámaszával, hogy hozzáférjen a betöltőnyíláshoz. Vigyázzon, hogy a sapka kinyitáskor ne kerülhessen szennyeződés a hidraulikaolaj-tartályba.

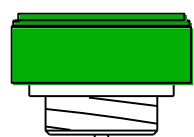


FIGYELMEZTETÉS

Ne feledje a szerviztámasz használatát (28. oldal)

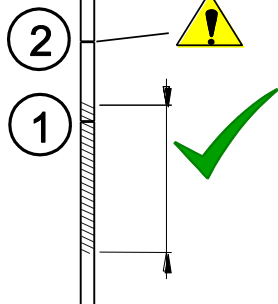
Amikor a rakodógép fel van emelve, az olajsintnek körülbelül a nívópálca alsó jelölésénél (1) kell lenni.

A méréshez húzza meg szorosra a nívópálcát a menetén. Szükség esetén töltsön utána, de soha ne lépje túl a felső határérték-jelét (2). A túltöltés miatt az olaj túlcsordulhat a gép leengedésekor.



1 Célérték-jel. Eddig a jelig töltsse fel, ha a hidraulikarendszer hideg. A mellékelt ábrán a kiemelt terület körülbelül az elfogadható szintet jelöli.

2 A nívópálcán lévő második jel jelzi a hidraulikaolaj maximális szintjét. Amikor a hidraulikarendszer meleg, az olaj elérheti ezt a szintet.



Soha ne töltsse túl a hidraulikaolaj-tartályt. Az olaj túlcsordulhat, vagy a tartály belsejében felhabozhat.

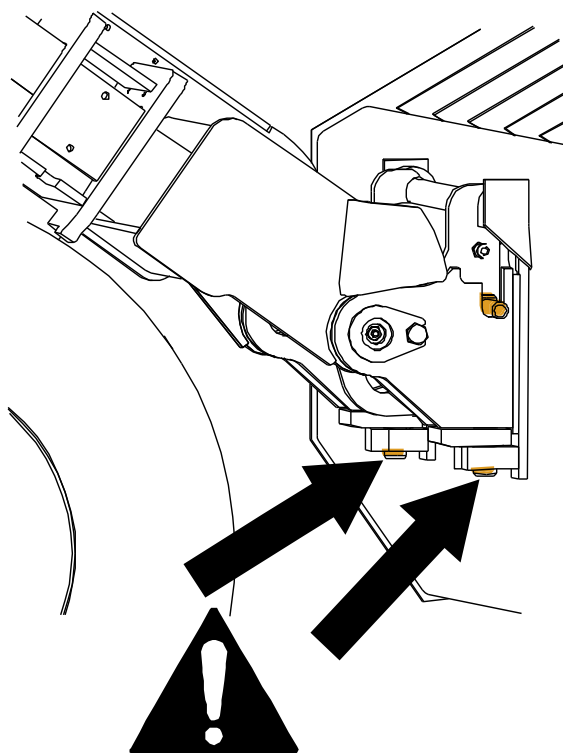
A töltősapkában egy levegőztető szűrő található, amelyet évente tisztítani vagy cserélni kell.

8. Munkavégző adapter és reteszelése

Ellenőrizze a munkavégző adapter reteszelődsét és a gyorscsatlakozós adaptercsatló lemez rögzítőcsapjainak működését.

- Mindkét csapnak mozognia kell és át kell mennie a munkavégző adapter alsó tartóelemein.
- A munkavégző adapter megfelelő működésének ellenőrzéséhez és a további csatlakoztatási utasításokért nézze meg az adott munkavégző adapter kezelési utasítását.

Ne üzemeltesse a rakodógépet, ha a csatlakoztató csapok nem reteszelődnék le. Mindig tartsa kéznél az egyes munkavégző adapterek kezelési útmutatóját.



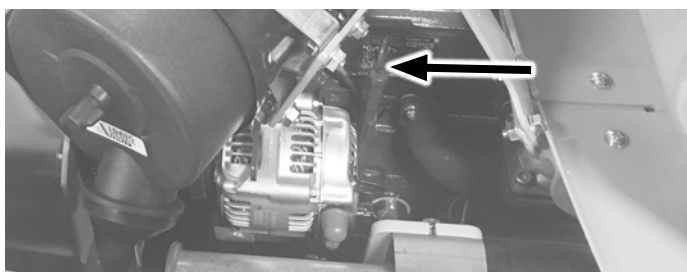
Motorral kapcsolatos vizsgálatok és rutinszerű karbantartás

9. Motorolajszint

Ellenőrizze a motorolajszintet a nívópálcával. A helyes eredmény eléréséhez

- Sík területre parkolja le a rakodógépet
- Hagyja lehűlni a motort és olajszintet leülepedni az olajszint ellenőrzése előtt
- Ahhoz, hogy megkapja a helyes értéket, teljesen nyomja be a nívópálcát.

Ha a motorolajszint nincs a nívópálca jelölései között, töltsön be egy kis mennyiséget a javasolt besorolású motorolajból a motorba, hagyja leülepedni az olajszintet és ellenőrizze le újra. Ne töltsön be túl sok olajat a motorba, mert az károsíthatja a motort.



10. Hűtőfolyadék-szint

A motor hűtőrendszere nyomás alatt álló radiátort és egy tárolótartályt használ.

Ellenőrizze le, hogy a radiátor fel van töltve hűtőfolyadékkal. A tartályt kb. félig tele kell tartani. Soha ne nyissa ki a radiátort, ha forró a motor! Szükség esetén kizárólag fagyálló és tiszta víz 50%-os keverékét töltsse be, hogy megelőzze a motor belső korrózióját.

A hűtőfolyadék-tartály a motortérben található.



Soha ne nyissa ki a nyomás alatt álló radiátort, amikor meleg a motor. A forró hűtőfolyadék kitörhet, ezzel súlyos égési sérülést okozva. Kinyitás előtt hagyja teljesen lehűlni a motort.

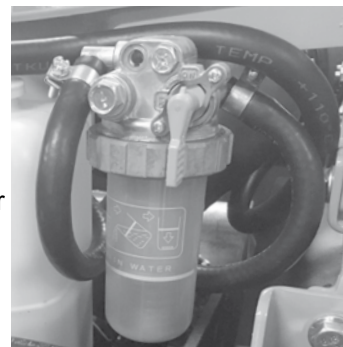


FIGYELMEZTETÉS



11. Víz az üzemanyagban

Az üzemanyag-vezetékekhez csatlakoztatva van egy vízleválasztó. Ha a csészében víz látható, azt engedje le a vízleválasztó alján lévő kis leeresztőcsavar elfordításával. Gyűjtse össze a vizet és használt olajként selejtezze le. Zárja le szorosan a leeresztőcsavart.



12. Légszűrőelem

A motor levegősűrője megakadályozza, hogy por és szennyeződés jusson a motorba. Poros üzemi feltételek mellett szükség lehet a légszűrőelem megtisztítására az ütemezett csereidőközökön belül is.



1. Nyomja össze a szűrőház burkolatán lévő gumiszellőzőt, hogy leürítse a vizet és a szennyeződést a szűrőből.
2. Törölje tisztára a légszűrőház külső felületét, mielőtt kinyitná a szűrőt.
3. Vegye ki a szűrőpatront.
4. A szűrő letisztításához a szűrő zárt végét óvatosan ütögesse hozzá egy lapos, tiszta felülethez. Soha ne használjon sűrített levegőt a szűrőtisztításhoz!
5. Ne vegye ki a belső elemet.
6. Tisztítsa meg a szűrőház belső alkatrészeit egy nedves kendővel.
7. Szerelje vissza a szűrőpatront és a tömítést. Biztosítsa a szűrő és a házburkolat között a megfelelő szorosságot.

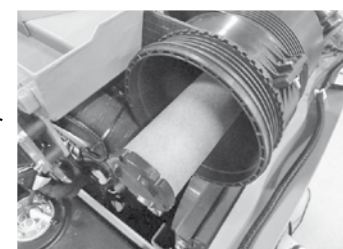
MEGJEGYZÉS

Soha ne próbálja meg a légszűrőelemet sűrített levegővel tisztítani. A légszűrőelem könnyen megsérül, és engedi, hogy bejussanak a szennyeződés részecskéi a motorba, és kopást okozzanak.

MEGJEGYZÉS

Kerülje a motorkopást és a károsodást - Soha ne üzemeltesse a rakodógépet helyes légszűrőpatron felszerelése nélkül.

Ne vegye ki a belső légszűrőelemet. A légszűrőelem kicserélésekor meg kell akadályozni a törmelék motorba jutását.



13. Akkumulátor és elektromos kábelek

Az akkumulátor a rakodógép hátuljánál helyezkedik el, a motor jobb oldalán. Elvégezheti az akkumulátorral kapcsolatos rutinellenőrzéseket, ha csak a hátsó vázrész felső paneljét távolítja el (motorfedél). Ahhoz, hogy teljesen hozzáférjen az akkumulátorhoz, távolítsa el a rakodógép jobb hátsó paneljét.

Ellenőrizze az akkumulátor és az elektromos kábelek tisztaságát, rögzítettségét és állapotát.

- Szemrevételezéssel ellenőrizze az akkumulátorkábeleket, csatlakozókat és akkumulátorkivezetéseket. Ha egy kábel vagy annak szigetelése törékennyé vált, fennáll a rövidzárlat veszélye. Szükség esetén cserélje ki a kábeleket és a szigeteléseket
- Rendszeresen vizsgálja és tisztítsa meg az akkumulátor kivezetéseit. Ha a kivezetések korrodáltak tűnnek, tisztítsa meg azokat.
- Győződjön meg arról, hogy az akkumulátor megfelelően van bekötve és elmozdulás ellen rögzítve van.
- Körültekintően tisztítsa meg az akkumulátor környezetét. Tisztítsa meg a szennyeződéstől is az akkumulátor alatt és körül.
- Győződjön meg arról, hogy a motortérben a kábelek nem tudnak hozzádörzsölni semmilyen éles szélhez.
- Ellenőrizze le az akkumulátorleválasztó kapcsoló és kábeleinek állapotát és rögzülését.



MEGJEGYZÉS

Csatlakoztassa le (szigetelje el) az akkumulátort az akkumulátorleválasztó kapcsoló használatával.



FIGYELMEZTETÉS

Az akkumulátor és kivezetései ólmot tartalmaznak. Az akkumulátor kezelése előtt olvassa el az akkumulátor kezelésére vonatkozó biztonsági előírásokat a 10. oldalon.

Az akkumulátor szigetelve van és karbantartásmentes, ami azt jelenti, hogy azt nem kell és nem is lehet feltölteni vízzel az élettartama alatt. Ne próbálja meg felnyitni az akkumulátor fedelét.

Ha szükséges, akkor cserélje ki az akkumulátort olyan akkumulátorra, amely megfelel az eredeti előírásoknak. Mindig körültekintően kezelje az akkumulátorokat, a használt akkumulátorokat pedig adja le újrahasznosító helyen.

Vizsgálatok a rakodógép elindulása után

14. Kormányzás és hajtásvezérlés

- Ellenőrizze le a pedálok és a kormányzás működését. A pedáloknak szabadon kell mozogniuk és nem ragadhatnak be vagy nem lehetnek merevek
- Ellenőrizze le, hogy a rakodógép megáll, amikor nem nyomja le a gázpedálokat. Ne használja a rakodógépet, ha a fékezőteljesítmény lecsökkent vagy ha a rakodógép leereszt.
- Hagyja, hogy felmelegedjen a rakodógép és ellenőrizze a kormányzást

15. A gém mozgásai

- Amikor adapter nélkül használja a gémet, annak zökkenőmentesen kell haladnia a végállásaiig.
- Ha munkavégző adapter van felszerelve, ellenőrizze le, hogy a gém zökkenőmentesen mozog a normál üzemi tartományán belül.
- A hidraulikatömlők vagy elektromos vezetékek nem csípődhetnek be és nem nyúlhatnak meg a gém semmilyen helyzetében sem.
- Ha a gém a teher alatt elkezd kattogni, zsírozza meg a koptatóbetéteket és törölje le a felesleges gépszírt.



Kerülje a munkavégző adapter mozgását olyan helyzetbe, ahol az hozzáérhet a rakodógéphez. Néhány munkavégző adapter elérheti az első kerekeket, a gémet vagy a rakodógép szerkezeti elemeit, amikor a gémet mozgatja vagy a végállásaiig billenti. Minden munkavégző adaptert kizárólag a rendeltetésének megfelelően használjon.

Főbiztosítékok

Elektromos működési hiba esetén először mindig ellenőrizze le a biztosítékokat. Ha a biztosíték többször kiolvad, keresse meg a kiégett biztosíték okát. Károsodhattak az elektromos vezetékek. Szükség esetén lépjen kapcsolatba az Avant szervizzel.

Fő biztosítékdoboz, L fülke és ROPS


a fülkén kívül, a rakodógép jobb oldalán található. Ha lehet, először emelje fel a gémet, hogy könnyebben hozzáférjen a főbiztosítékokhoz. Ne felejtse el használni a szerviztámaszt. Ha a gémet nem lehet felemelni, a biztosítékokat a jobb oldali burkolólemez eltávolítása után le lehet ellenőrizni.

25A	12V ulosotto, etu jatkuva Perävaunupistoke
25A	Tieliikennesarja
20A	
10A	Vaihe/jarru 750
30A	12V ulosotto, etu Hydr. työlaitekiinnitys
15A	Lisätyövalot Etu-ulosoton kahdennus
25A	Hydraulioljynjäähdytin
10A	Merkkivalot Mittaristo Äänimerkki
20A	12V ulosotto, kojetaulu Standard työvalot
20A	Puomin kellunta Takanoistolaite
25A	Hytti: pyyhin-pesuri Hytti: puhallin
15A	Joystick Istuinlämmitys Etu-/takaulosoton valintakytkin 400/500

Izzók

Izzó		Alk. sz. Lámpa típusa
1.	Első lámpa 1000 lumen	66266
2.	Munkalámpa 700 lumen (opció)	66068
3.	Munkalámpa 2500 lumen (opció)	A419163

Hidraulikaolaj-hűtőventilátor biztosítéka

A műszerfalon található  piros visszajelző jelzi a hidraulikaolaj-hűtőventilátor biztosítékának kiolvadását. Ha a visszajelző lámpa kigyullad, ellenőrizze az olajhűtőventilátor 25 A-es biztosítékát. Szükség esetén lépjen kapcsolatba az Avant szervizzel.

Indítás külső áramforrásról és segéd-tápellátás

Szükség esetén a motor indítható külső áramforrásról, egy megfelelő keresztmetszetű indítókábelrel (bikakábelrel).

1. Először csatlakoztassa a pozitív indítókábel (+) egyik végét a lemerült akkumulátor pozitív (+) sarujához.
2. Csatlakoztassa a pozitív indítókábel (+) másik végét a feltöltött akkumulátor pozitív (+) sarujához.
3. Csatlakoztassa a negatív indítókábel (-) egyik végét a feltöltött akkumulátor negatív (-) sarujához.
4. Csatlakoztassa a negatív indítókábel (-) másik végét a lemerült rakodógép motorjának egy fémes, fényezés nélküli részéhez, a lehető legtávolabb a lemerült akkumulátortól.

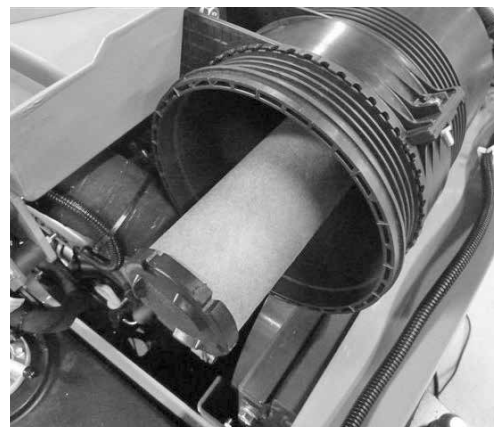
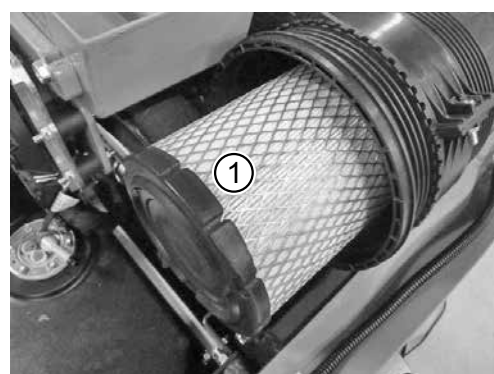
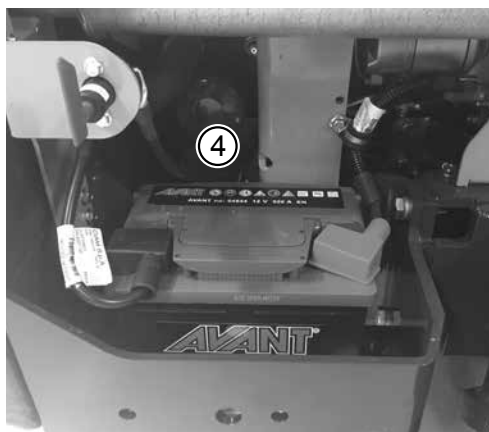


Olvassa el a külső áramforrásként szolgáló jármű kezelési utasításának megfelelő részét, hogy meggyőződjön róla, a jármű biztosan megfelel erre a feladatra. A jármű károsodhat, ha külső áramforrásként használják.

Soha ne kerüljön meg akkumulátort és ne csatlakoztasson kábeleket közvetlenül egy indítómotorra. A motor károsodhat.

Szűrők

Az alábbi képek és táblázatok a szűrők helyeit és rendelési számait ismertetik.



Avant szűrők		Avant 423
1.	Levegőszűrő	66516
2.	Üzemanyagszűrő	64626
3.	Üzemanyagszűrő, előszűrő	64657
4.	Motorolajsűrő	64207
5.	Hidraulikaolaj-szűrő, visszafolyó ági	74093
6.	Hidraulikaolaj-szűrő, nyomóági	64807
Szűrőkészlet		A425525

7. Az Avant 423 gépen van egy szűrővel ellátott vízleválasztó is az üzemanyagrendszerben. Ez a vízleválasztó szűrő nem része a szűrőkészletnek, és azt nem kell cserélni, csak ha eltörik. A vízleválasztó szűrő alk. száma 64963.

Levegőszűrő, belső szűrőelem
(csak akkor cserélje, ha szükséges)
66517

Hibaelhárítás

Probléma	Lehetséges ok	Megoldása
Motor nem indítózik	Főkapcsoló ki van kapcsolva	Kapcsolja be a főkapcsolót
	Akkumulátor lemerült, akkumulátorfeszültség túl alacsony	Ellenőrzés és töltés
	Kiolvadt a biztosíték	Ellenőrizze a biztosítékokat. Ha a biztosíték újra kiolvadt, keresse meg az okát. Forduljon szervizhez
		Ellenőrizze le a főbiztosítékot is, amely az akkumulátorkábelekre van beépítve.
Akkumulátorkábelek csatlakozása gyenge	Ellenőrizze az akkumulátorkábeleket és kivezetéseket, tisztítsa és ha szükséges, húzza meg ismét	
A motor indítózik de nem indul be, vagy beindul és azonnal megáll	Nincs üzemanyag vagy rossz üzemanyagfajta	Tankoljon meg a helyes üzemanyagfajtaival.
	A motor nem kap üzemanyagot, eldugult az üzemanyagszűrő vagy az üzemanyag-vezeték	Tankoljon meg a helyes üzemanyagfajtaival.
		Győződjön meg arról, hogy az üzemanyagtümlők és az üzemanyagszűrő tiszta és nem fagytak meg. Cseréljen üzemanyagszűrőt, tisztítsa meg az üzemanyagvezetéseket.
	Hideg külső hőmérséklet	Tartsa a gyújtáskulcsot izzítás helyzetben hosszabb ideig. Ha az izzításjelző lámpa világít, hagyja, hogy kikapcsolódjon indítás előtt. Növelje az indítási időt 5 másodpercre.
		Használjon helyes fajtájú motorolajat
	A segédhidraulika vezérlőkarja zárt helyzetben van.	Állítsa a kart középső (semleges) pozícióba.
Akkumulátor lemerült vagy károsodott.	Indítson egy másik külső akkumulátorról (lásd 57. oldal), majd töltsse fel az akkumulátort vagy ha károsodott, akkor cserélje ki	
Motor túlmelegszik	Eldugult a hűtőradiátor	Tisztítsa meg a hűtőradiátort és a ventilátor motor felőli oldalát
	Alacsony hűtőfolyadék-szint	Töltsön be hűtőfolyadékot
	Szivárog a hűtőrendszer	Ellenőrizze a hűtőfolyadék nyomástartó edényének sapkáját, szoros-e. Ellenőrizze a hűtőrendszert, az összes tümlőt és csatlakozást.
Túlmelegszik a hidraulikarendszer	Hidraulikaolaj-szint alacsony	Ellenőrzés és feltöltés, lásd 54. oldal
	Eldugult az olajhűtő	Tisztítsa meg a hűtőt és a ventilátort
	Ventilátor meghibásodott	Ellenőrzés és tisztítás, szükség esetén csere
	Hidraulikaolaj árama korlátozott	Ellenőrizze le, hogy a segédhidraulika szelepe teljesen nyitva van, amikor nagy áramlású adaptereket használ. Állítsa be a kar rögzítőlapját, ha szükséges.
	A hidraulikarendszer túl van terhelve	Alacsonyabb motorfordulatszámra használja a munkavégző adaptert, használja 1-szivattyús beállítással, ellenőrizze, hogy meghibásodott-e a munkavégző adapter.
A rakodógép nem mozdul, még akkor sem, miután a rögzítőféket kioldották.	A rögzítőfék-mechanizmus csapjai nem reteszelték be megfelelően a kerekekben.	Lassan haladjon előre vagy hátra a géppel, hogy bereteszelve a rögzítőféket.
	A rögzítőfék az első kerekeket zárja le.	A rögzítőfék kioldásakor fordított sorrendben járjon el. Ha a gépnek lejtőn kell maradnia, úgy parkolja le, hogy a nehezebb vége legyen a lejtőn a lentebbi oldalon.

Elvégzett szervizek

1. Ügyfél _____

2. Rakodógép modellje AVANT _____ Sorozatszám _____

3. Kiszállítás dátuma _____

Szervizelés napja nn / hh / éééé	Üzemórák	Megjegyzés	Szervizelte: Bélyegző/aláírás
___ / ___ / _____	_____ / 50 h		
___ / ___ / _____	_____ / 250 h		
___ / ___ / _____	_____ / 450 h		
___ / ___ / _____	_____ / 650 h		
___ / ___ / _____	_____ / 850 h		
___ / ___ / _____	_____ / 1050 h		
___ / ___ / _____	_____ / 1250 h		
___ / ___ / _____	_____ / 1450 h		
___ / ___ / _____	_____ / 1650 h		
___ / ___ / _____	_____ / 1850 h		
___ / ___ / _____	_____ / 2050 h		

423, 523

EN	FR	DE
EC DECLARATION OF CONFORMITY	DÉCLARATION DE CONFORMITÉ CE	EG-KONFORMITÄTS-ERKLÄRUNG
Manufacturer: Avant Tecno Oy Ylötie 1 33470 Ylöjärvi	Fabricant: Avant Tecno Oy Ylötie 1 33470 Ylöjärvi	Hersteller: Avant Tecno Oy Ylötie 1 33470 Ylöjärvi
Technical Construction File Location: Same as Manufacturer	Emplacement du fichier technique de fabrication: Le même que celui du fabricant	Ort der technischen Bauunterlagen: Identisch mit Hersteller
We hereby declare that the machine listed below conforms to EC Directives: 2006/42/CE (Machinery) 2014/30/CE (EMC) 2000/14/CE (Noise Emission)	Nous déclarons par la présente que la machine mentionnée ci-après est conforme aux directives CE: 2006/42/CE (Machines) 2014/30/CE (CEM) 2000/14/CE (Émission de bruit)	Wir erklären hiermit, dass die nachstehend aufgeführte Maschine mit folgenden EG-Richtlinien in Übereinstimmung steht: 2006/42/EG (Maschinenbau) 2014/30/EG (EMV) 2000/14/EG (Lärmemissionen)
Category: EARTH-MOVING MACHINERY LOADERS COMPACT LOADERS	Catégorie: ENGINS DE TERRASSEMENT CHARGEURS CHARGEURS COMPACTS	Kategorie: ERDBEWEGUNGSGERÄT LADER KOMPAKTLADER
Original language	Langue d'origine	Übersetzung des Originaldokuments Translation of the original language

Model / Modèle / Modell:

Cabin / Cabine / Kabine:

Serial Number / Numéro de série / Seriennummer:

Year of Manufacture / Année de fabrication / Baujahr:

Week of Manufacture / Semaine de fabrication / Woche der Herstellung:

Country / État / Staat:

Directive Directive Richtlinie	Conformity Assessment Procedure Procédure d'évaluation de conformité Konformitätsbewertungsverfahren	Notified Body Organisme notifié Zugelassene Stelle
2006/42/CE	Self-certification	----
2006/42/CE	Autocertification	
2006/42/EG	Selbstzertifizierung	
2014/30/CE	Self-certification	----
2014/30/CE	Autocertification	
2014/30/EG	Selbstzertifizierung	
2000/14/CE	Self-certification	Agrifood research Finland, Measurement & Standardization, Vakolantie 55, 03400 Vihti, Finland NB 0504
2000/14/CE	Autocertification	
2000/14/EG	Selbstzertifizierung	

Sound Power Level (guaranteed) / Niveau de puissance acoustique (garanti) / Schalleistungspegel (garantiert): 101 db(A)

Sound Power Levels (measured) / Niveau de puissance acoustique (mesuré) / Schalleistungspegel (gemessen): 101 db(A)

21.12.2018 Ylöjärvi, Finland

Risto Käkälä

Managing Director / Président Directeur Général / Geschäftsführer



AVANT[®]

Avant Tecno Oy
Ylötie 1
FIN-33470 YLÖJÄRVI, FINNORSZÁG
Tel. +358 3 347 8800
sales@avanttecno.com

Az AVANT üzletpolitikájához tartozik a folyamatos fejlesztés, és fenntartja magának a műszaki adatok értesítés nélküli megváltoztatásának jogát.
© 2019 AVANT Tecno Oy. Minden jog fenntartva.

www.avanttecno.com